



Security Design

# NETUS-Pro

Video Management Software (VMS)

## ユーザーマニュアル

ライブ / 再生 / バックアップ / システム / E-MAP

2020年7月

# 目次

1. 入手方法、インストール方法.....	3
2. NETUS 起動.....	5
3. 機器登録.....	10
4. ライブ映像.....	13
5. タブメニュー追加.....	14
6. 画面分割.....	17
7. お気に入り.....	19
8. 再生.....	20
9. バックアップ.....	25
10. システム状態確認.....	26
11. E-MAP.....	27
12. 機能仕様書.....	32

※システム環境によってインストール時にWindowsのファイアウォールから「通信の許可」を求めるメッセージが表示される場合があります。プログラムを正しくインストール、起動するためには「アクセスを許可する」ボタンを押して下さい。

※本ソフトウェアはデスクトップクライアントを利用してカメラで撮影した映像をレコーダー保存し管理するためのソフトウェアです。

## システム要求事項

System			
	Contents	NETUS-Pro	備考
最小仕様	CPU	Intel Core i3 3.5 GHz 以上	
	RAM	4 GB 以上	
	VGA Card Memory	2 GB 以上	
	HDD	80 GB 以上の空きスペースが必要	
	NIC	100 Mbits Ethernet NIC 以上	
	Operating System	Windows 7 Pro 以上	
	DirectX / Open GL	DirectX 9.0 以上 / OpenGL 互換	
推奨仕様	CPU	Intel Core i7-7700 3.6GHz 以上	
	RAM	8 GB 以上	
	VGA Card Memory	4 GB 以上	
	HDD	200 GB 以上の空きスペースが必要	
	NIC	Gigabit Ethernet	
	Operating System	Windows 7 Pro 以上	
	DirectX / Open GL	DirectX 9.0 以上 / OpenGL 互換	

## 1. 入手方法、インストール方法

入手方法：下記のURL

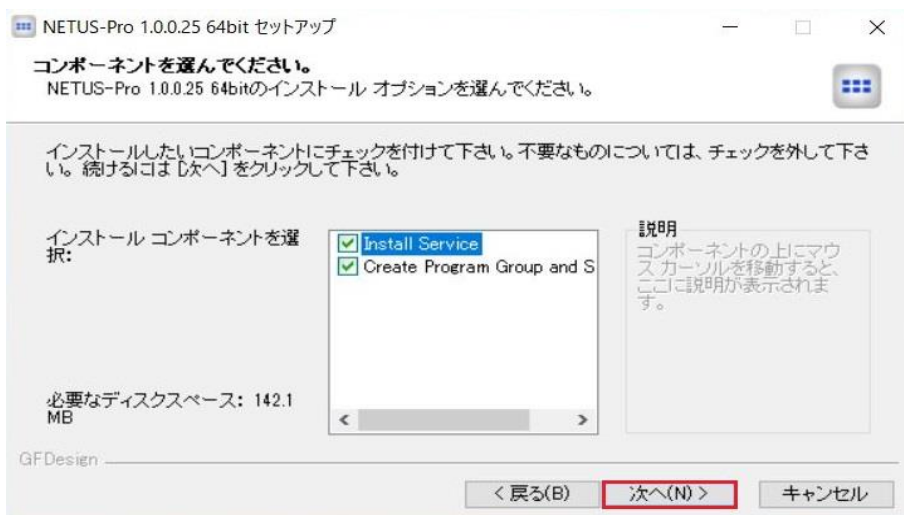
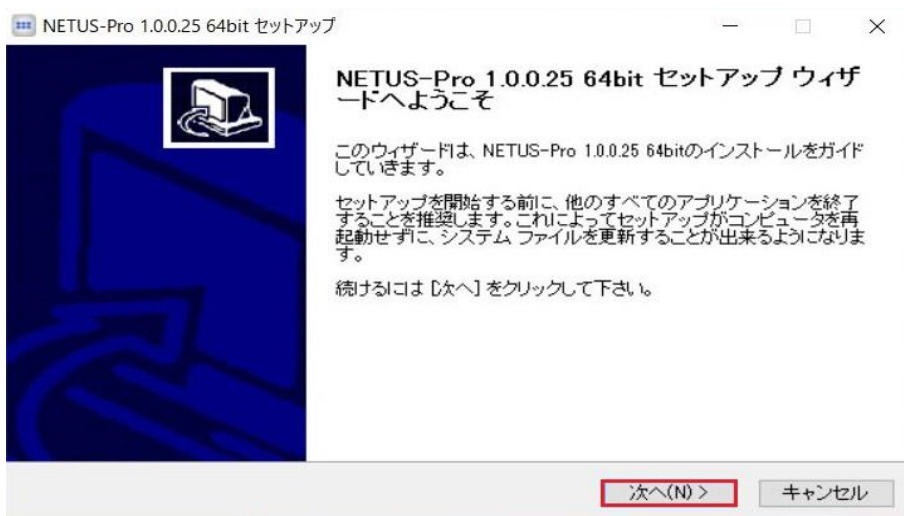
<https://securitydesign.bcart.jp/>

インストール方法

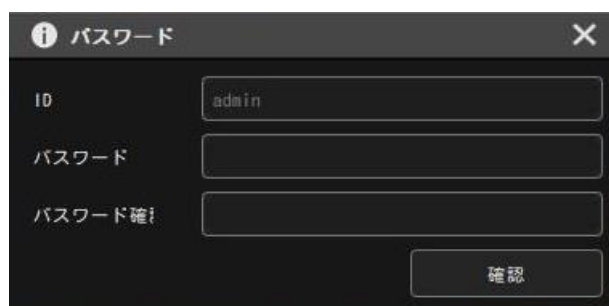
- ・以下のプログラムのようにインストールを行ってください。
- ① 古いバージョンのNetus-Proがインストールされている場合は古いバージョンを完全に削除してください。
- ② 付属品のCDをPCのCDドライブに挿入もしくは上記URLからプログラムのダウンロード行ってください。
- ③ GFDesign\_NETUS-Pro\_v.0.0.0.00\_xX X-Setupファイルを実行します。  
(0はバージョン情報、Xはbit情報になります。)
- ④ プログラムを実行する前にOS環境に合うファイルをお選び下さい。  
(x64 : 64bit、x86 : 32bit)
- ⑤ 以下のような画面が表示されると、言語を選んで「OK」をクリックしてください。



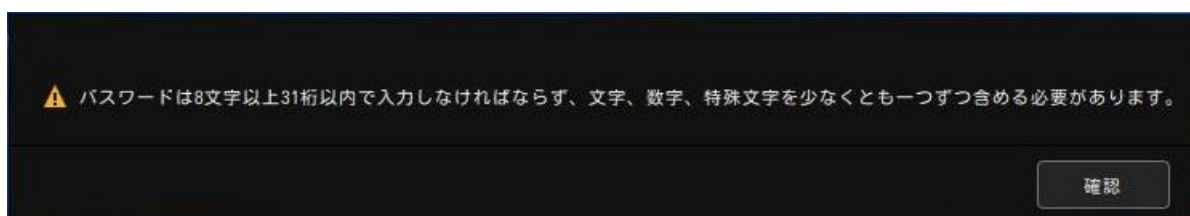
⑥ 下記の手順でプログラムをインストールしてください。



## 2. NETUS 起動



A dark-themed dialog box titled "パスワード" (Password) with a close button (X) in the top right corner. It contains three input fields: "ID" with the text "admin", "パスワード" (Password), and "パスワード確認" (Confirm Password). A "確認" (Confirm) button is located at the bottom right.



A dark-themed warning message box with a yellow triangle icon and the text: "パスワードは8文字以上31桁以内で入力しなければならず、文字、数字、特殊文字を少なくとも一つずつ含める必要があります。" (The password must be 8 or more characters and 31 or fewer characters, and must contain at least one letter, one number, and one special character). A "確認" (Confirm) button is at the bottom right.

\*パスワードを設定する際には上記の規定をご確認ください。

ログイン方法は二つあります。

### ① Adminでログイン

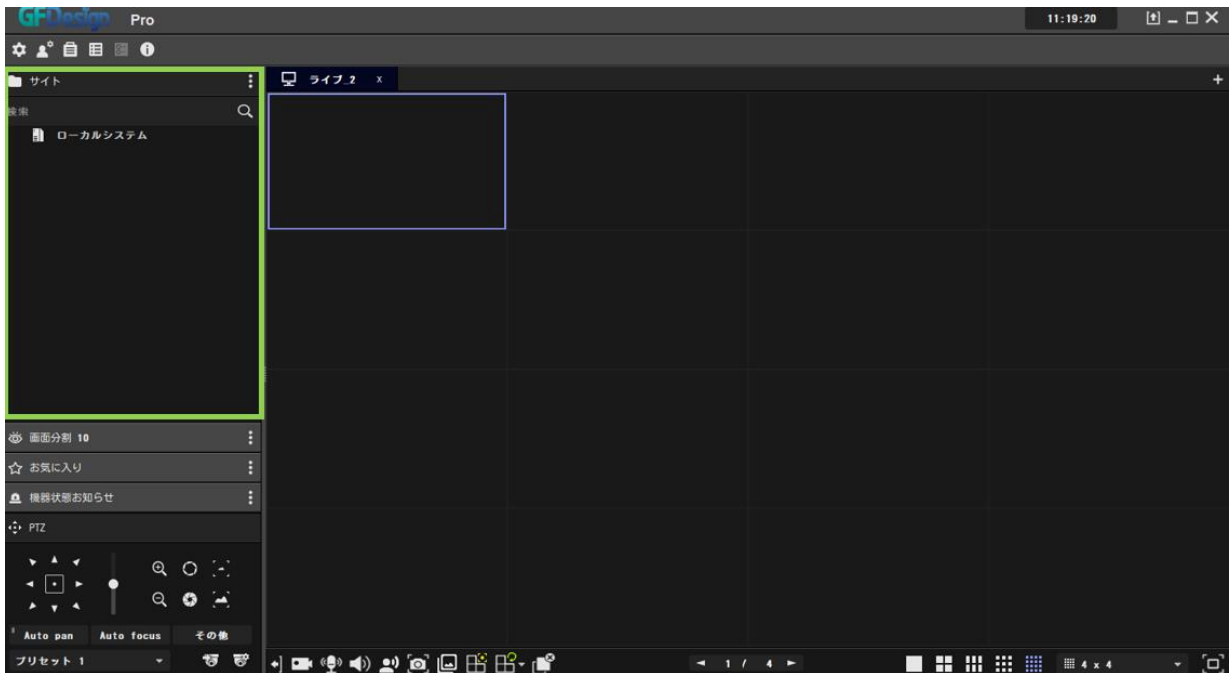


A dark-themed login screen for "GFD Design". The logo is on the left. On the right, there are input fields for "admin" (ID) and "パスワード" (Password) with a toggle icon. Below these are four checkboxes: "ID保存" (Save ID), "自動ログイン" (Auto login), "全画面表示を開始" (Start full screen display), and "Sigmaサーバーユーザー" (Sigma server user). The version number "1.0.0.46" is in the bottom right corner.



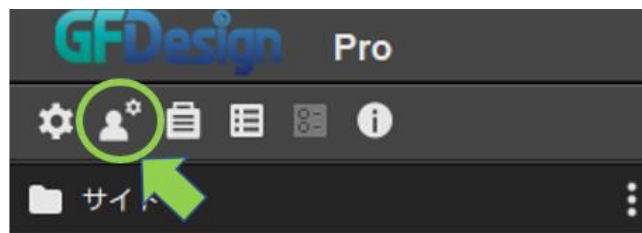
初期設定IDは「admin」、パスワードは「ユーザー任意設定」です。

Adminでログインするとサイトの部分に機器が登録されていない状態が表示されます。

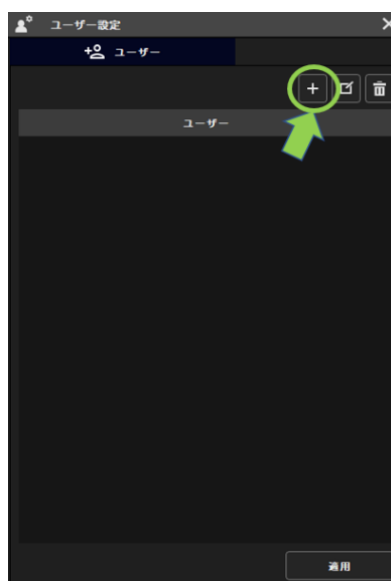


機器登録は手動で登録する必要があります。その方法は'3.機器登録'で説明します。

イベントスパイダーアプリから登録した機器をNETUS-Proに登録したい場合は左上のユーザー登録ボタンをクリックします。

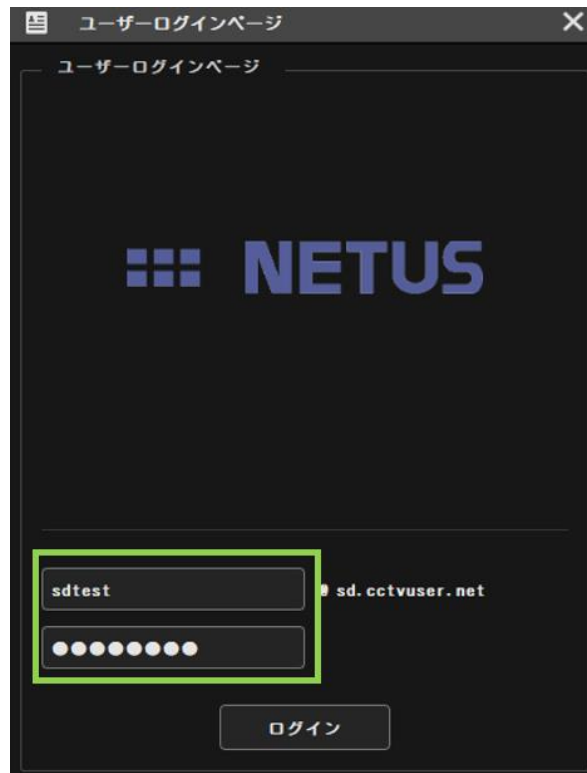


その後出て来る画面で'+'ボタンをクリックします。

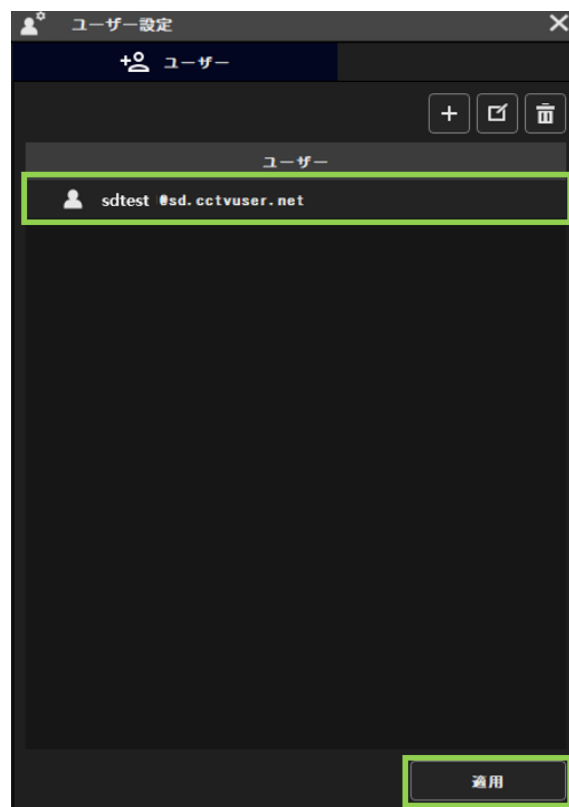


'+'ボタンをクリックすると下図のようにIDとPWを入力する画面が出て来ます。そこにアプリのID

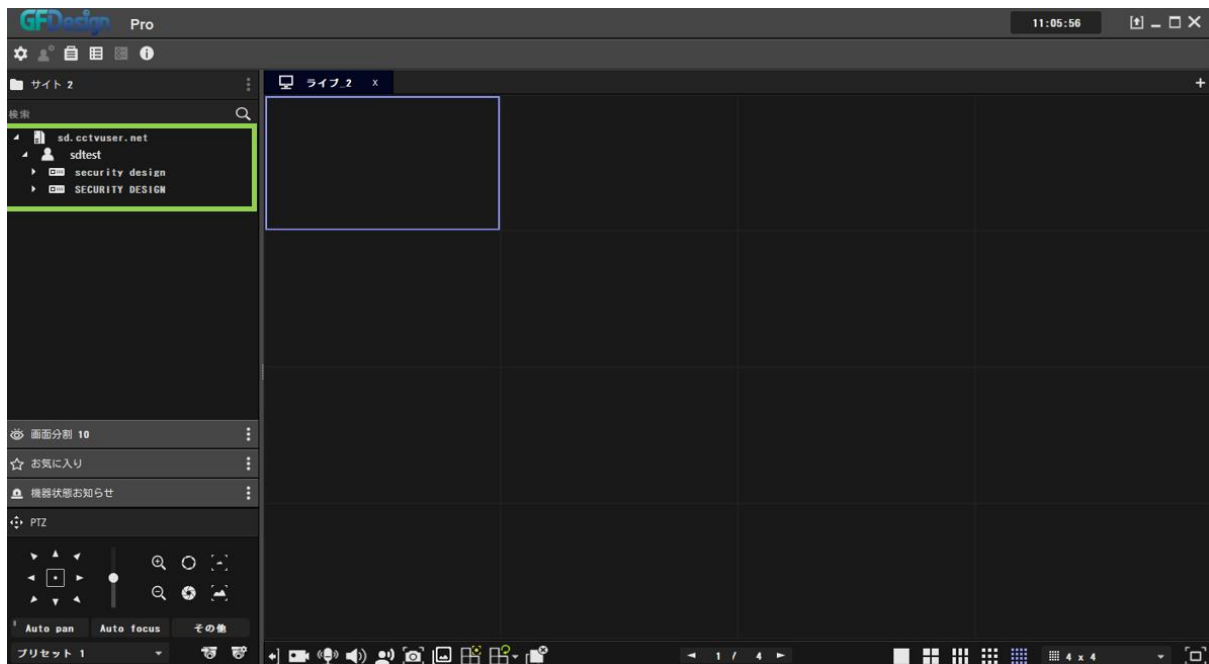
とPWを入力しログインしてください。



ログインするとアプリで登録したIDが出て来ます。IDを確認した後適用ボタンを押します。



するとサイトの部分にアプリから登録した機器が追加されます。



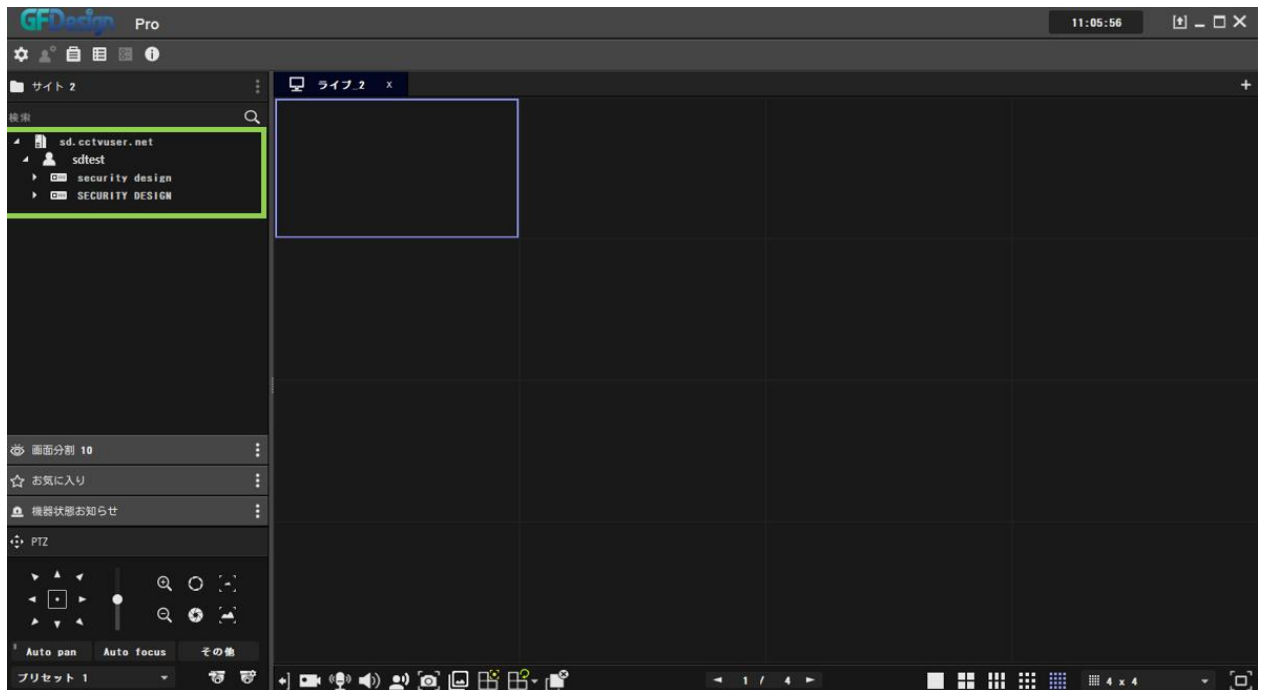
## ② イベントスパイダーアプリIDでログイン

アプリIDでログインするには必ず“Sigmaサーバーユーザー”部分にチェックを入れてください。





アプリのIDでログインした場合はアプリから既に登録されている機器が自動的に表示されます。

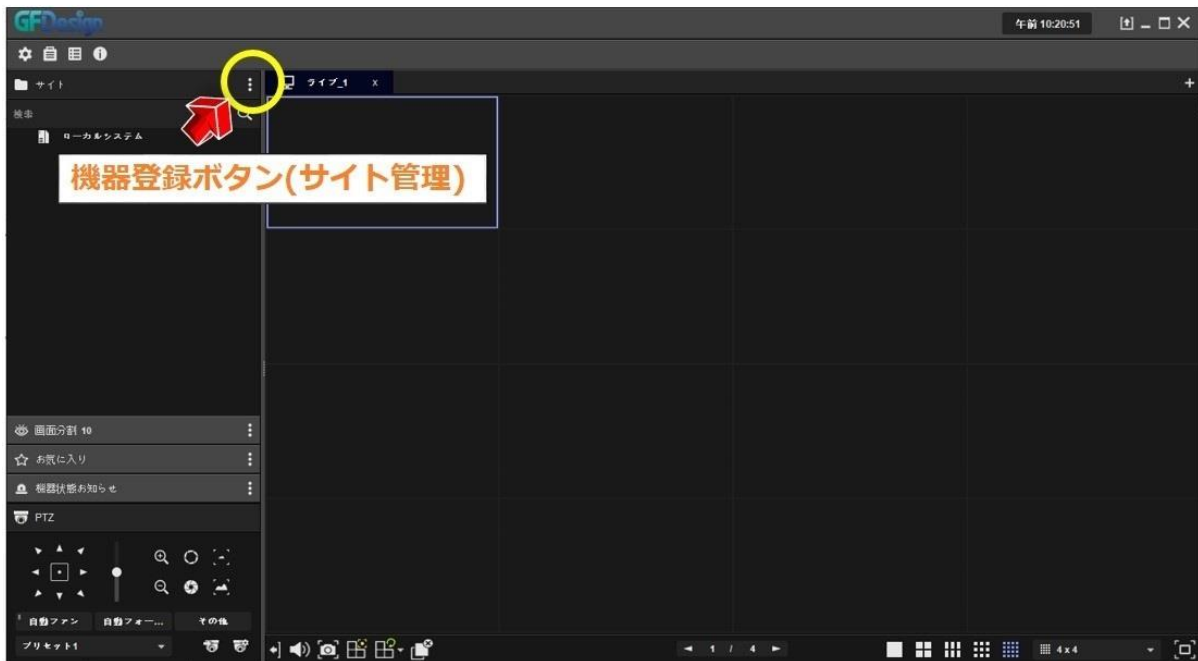


NETUS-Proは四つのメニューで構成されております。

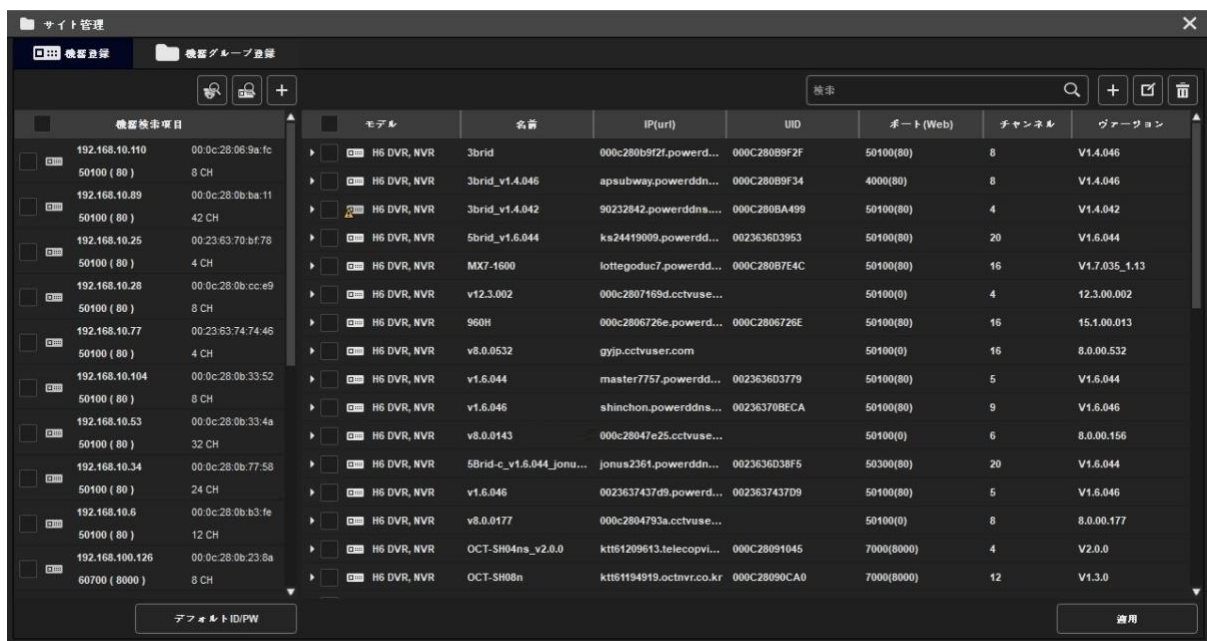



### 3. 機器登録

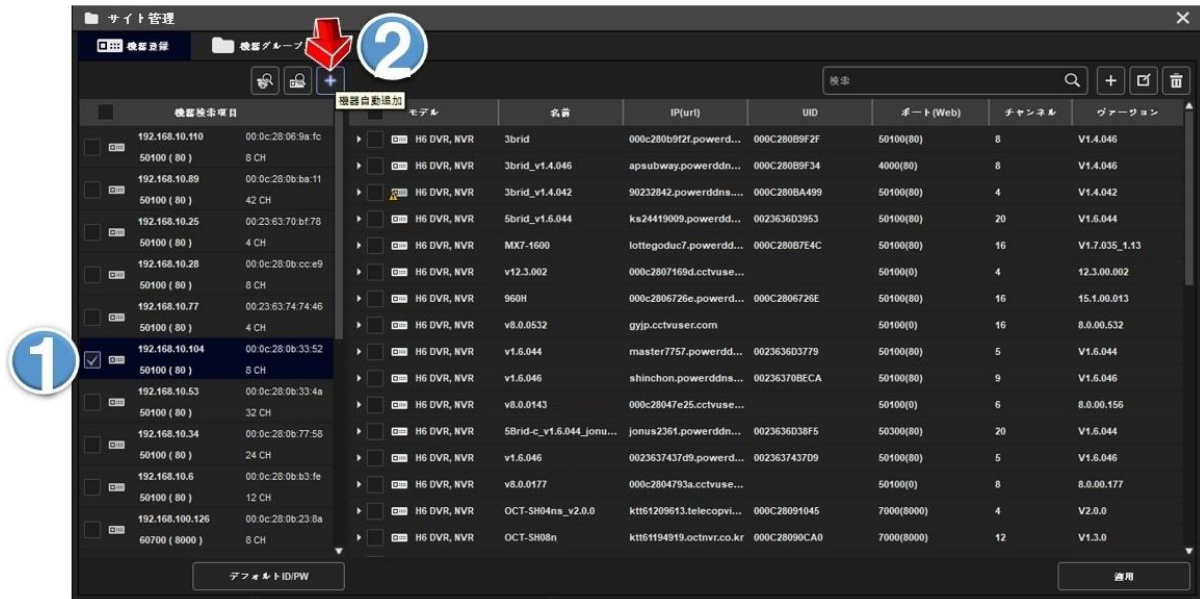
下記のように黄色の機器登録ボタンをクリックします。



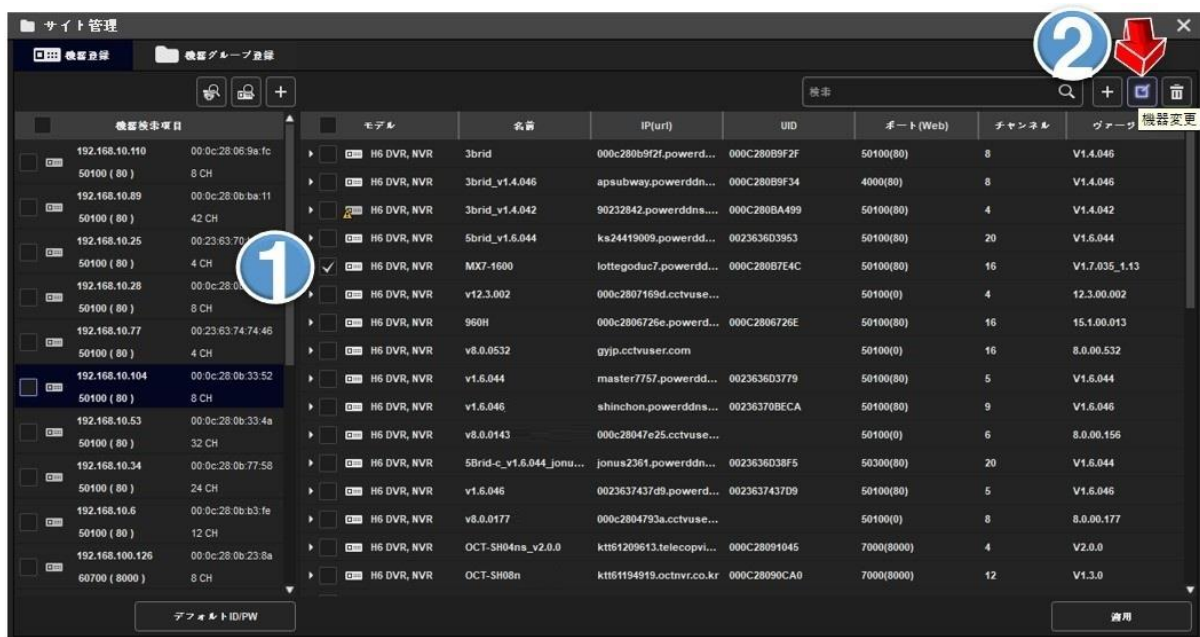
機器登録ボタンを押すと下記のようにサイト管理画面が表示されます。左の機器検索項目にはPC設定と同じグループ(ローカル領域)の機器が自動的に検索されます。



NETUS-Proに機器を登録するために下記の①のように該当する機器を選択し  ボタンを押すと機器が右の項目に登録されます。



登録された機器のIDやパスワード及びその他の設定を変更する場合は登録された機器の左にチェックを入れた後、画面右上の機器変更ボタンをクリックします。



機器変更ボタンをクリックすると下記のような画面が表示されます。ここで修正が可能です。



機器変更

機器名: MX7-1600

IP(url): lottegoduc7.powerddns.com

ストリームポート: 50100

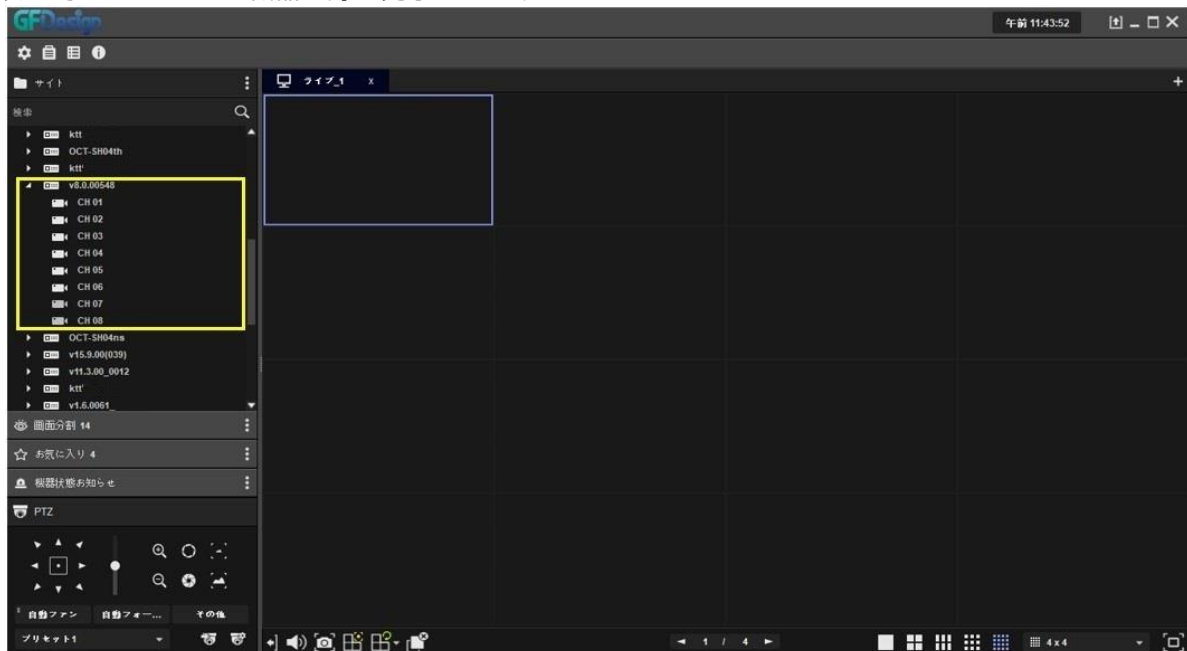
設定ポート: 80

ユーザーID: admin

ユーザーパスワード: ●●●●●

適用

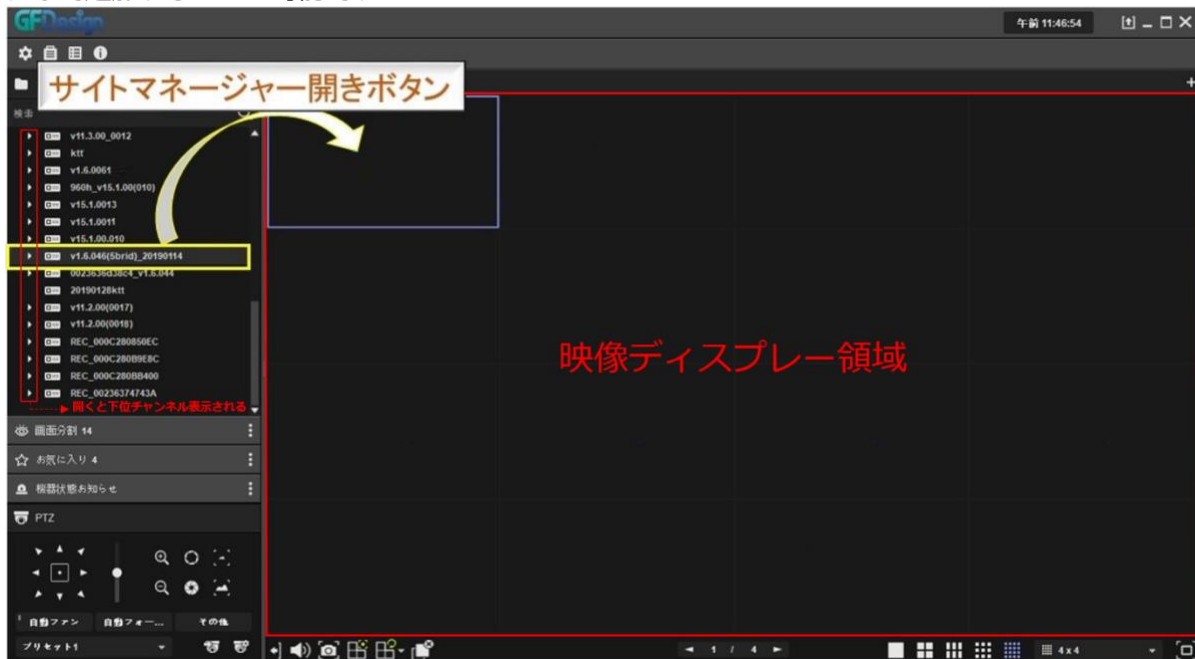
以上でNETUS-Proの機器登録が完了されます。



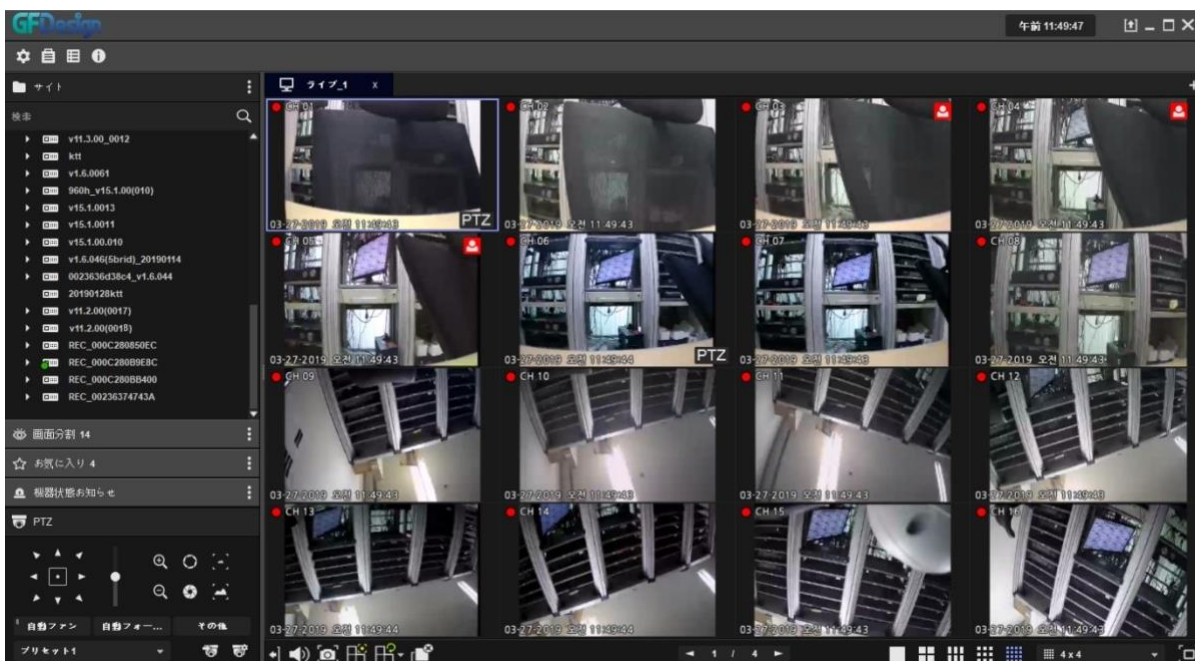



## 4. ライブ映像

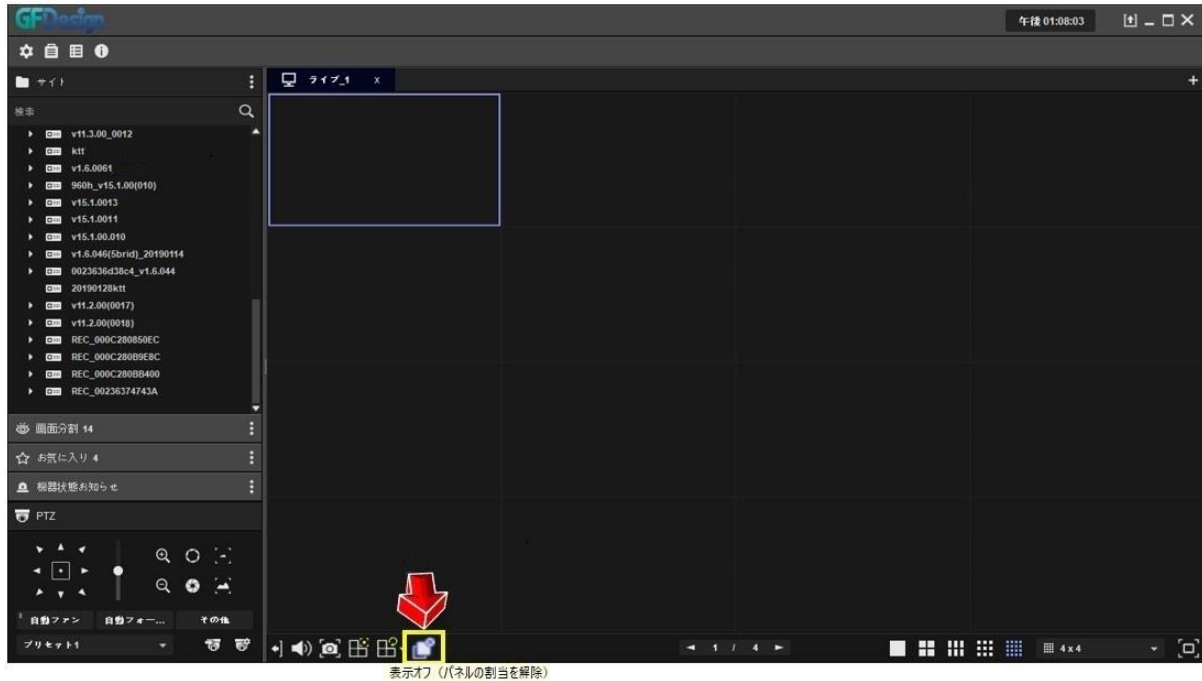
登録された機器を検索リストから選択しマウスを使用して映像ディスプレイ領域に移動させると機器の全チャンネルが一括に表示されます。もしくは機器の下位にあるチャンネルを個別にマウスドラッグして追加することも可能です。




マウスでドラッグすると下記のようにライブ画面が表示されます。

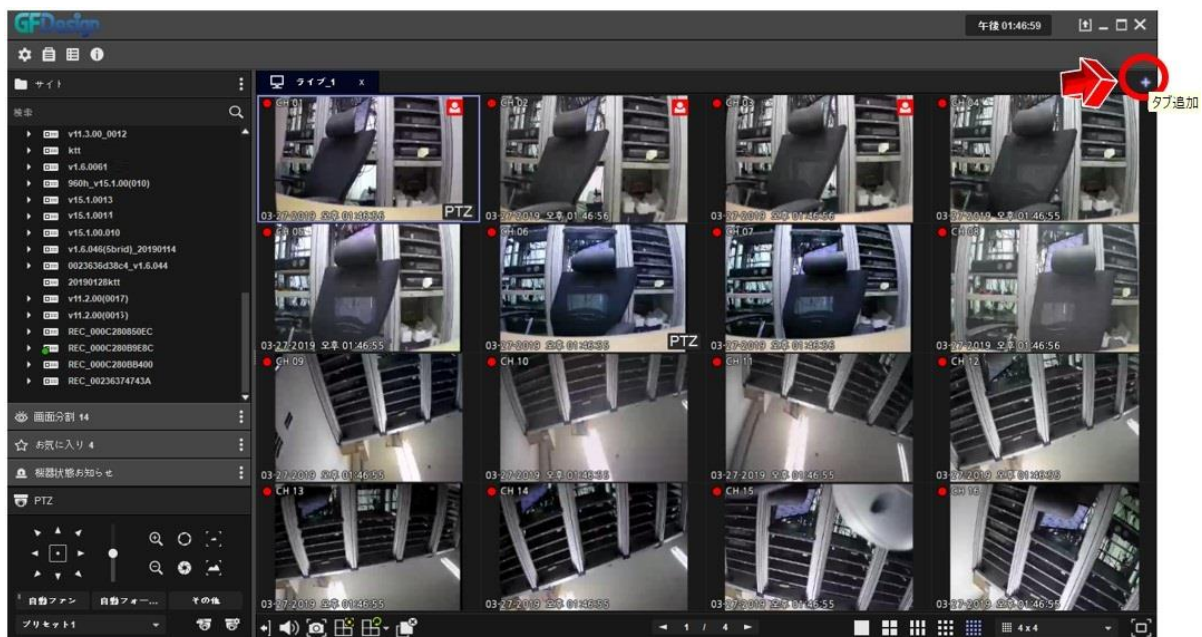


表示されている映像は下記の  ボタンで表示オフすることができます。

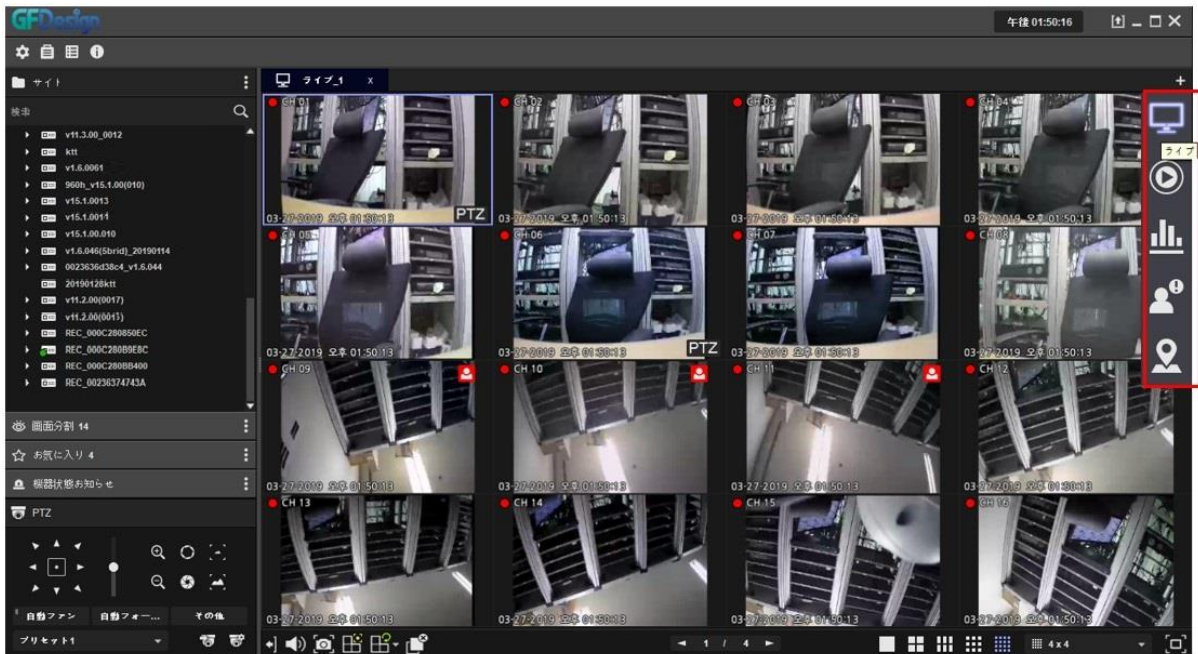


## 5. タブメニュー追加






下記の画面の右上の  タブ追加ボタンで映像ディスプレイタブを追加できます。



+タブ追加ボタンを押すと下記のように右側にメニューバーが表示されます。

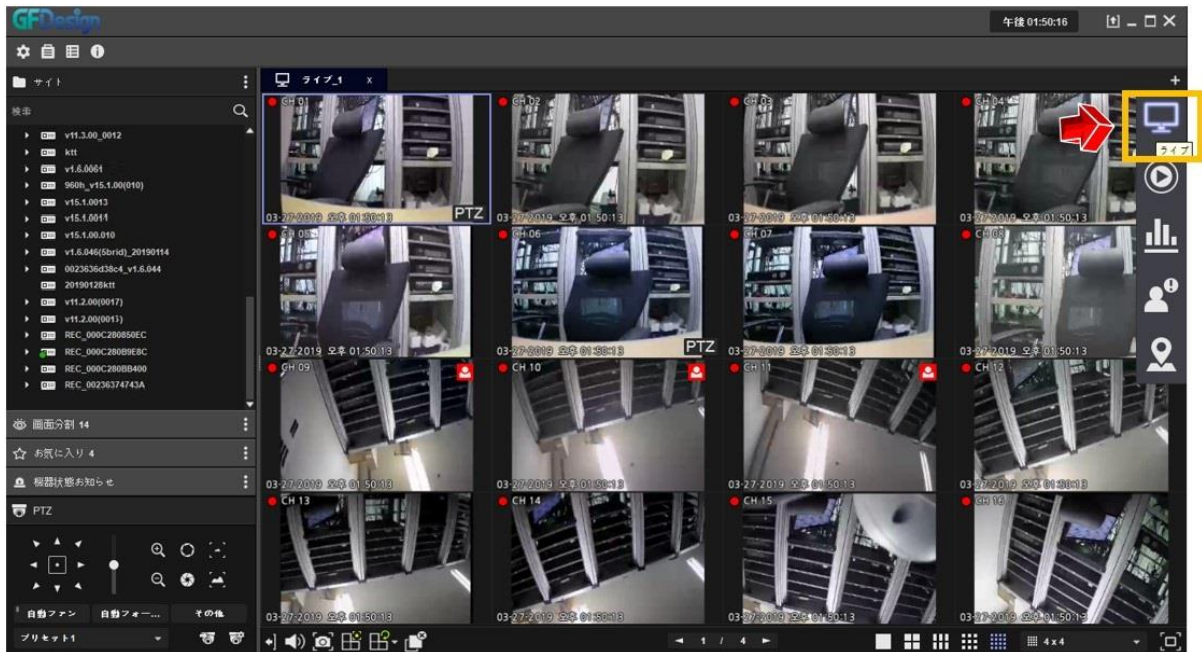


タブ追加ボタンのメニューでは下記のような機能が使えます。

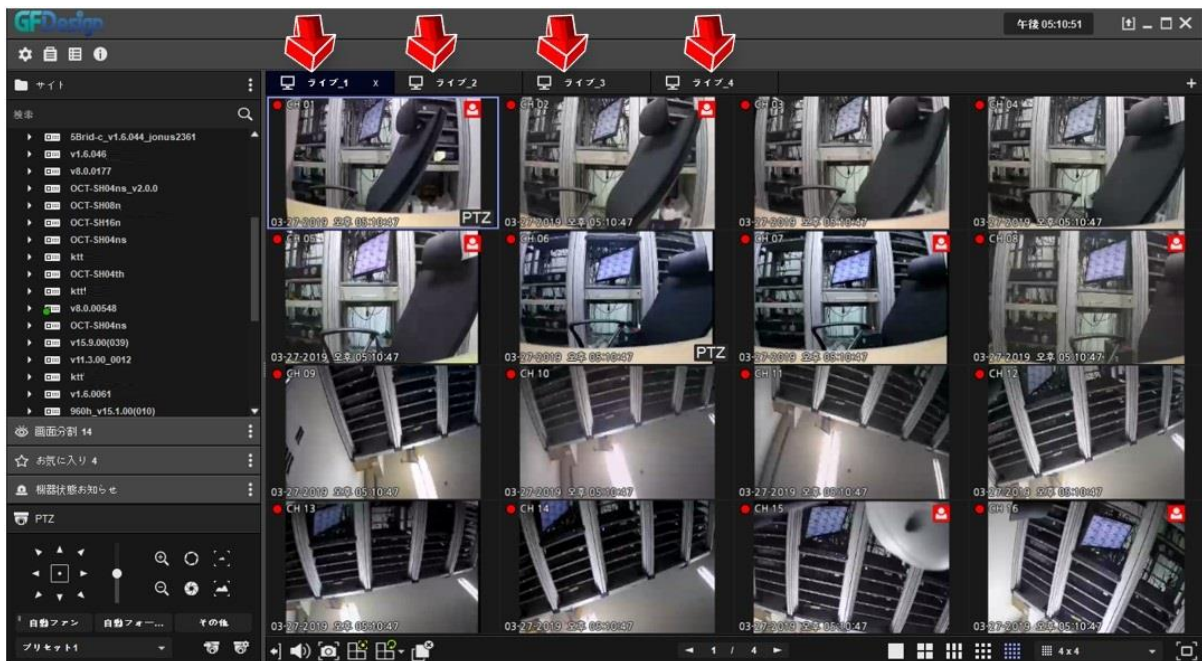
	<b>ライブディスプレイタブを追加します。</b>
	<b>機器の再生タブを追加します。</b>
	<b>NETUS-Pro状態が確認できます。</b>
	<b>イベント管理者の設定が可能です。</b>
	<b>E-MAPの設定が可能です。</b>



ライブタブを追加する場合は下記の右側にある **+** タブをクリックしライブを選択します。



ライブをクリックすると下記のようにライブタブが追加されます。ライブタブに他の機器の映像を表示することができます。ライブタブは最大4つまで追加できます。



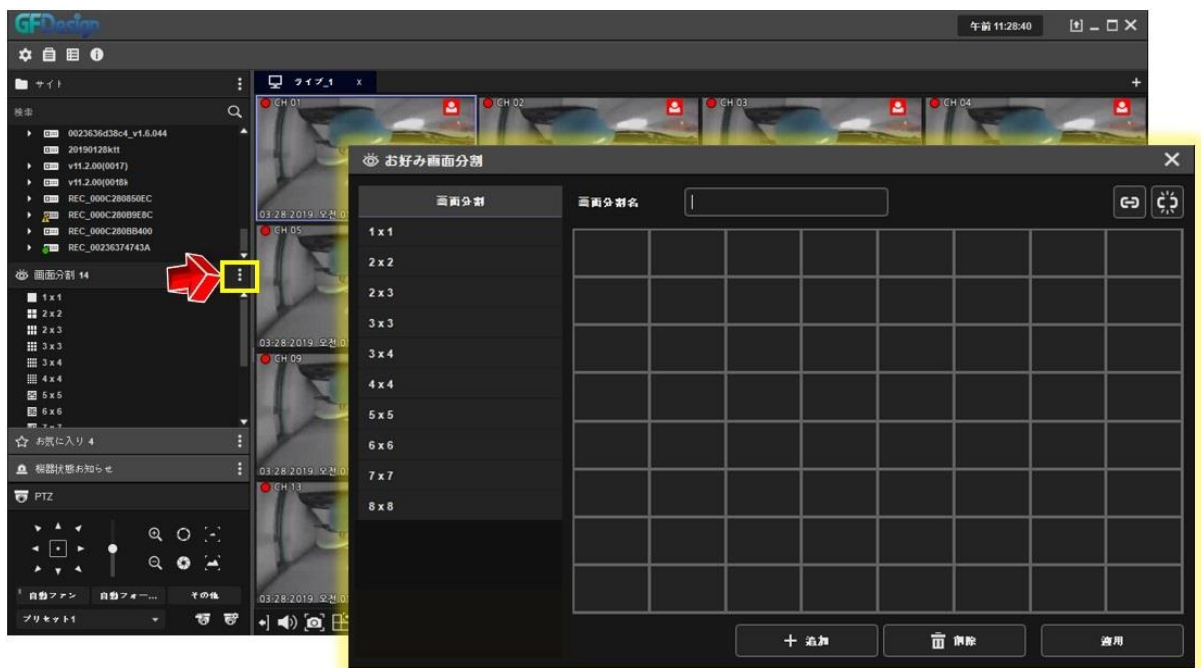


タブのタイトル部分をクリックしたままドラッグすると下記のようにNETUS-Proから各ディスプレイータブを分離することができます。

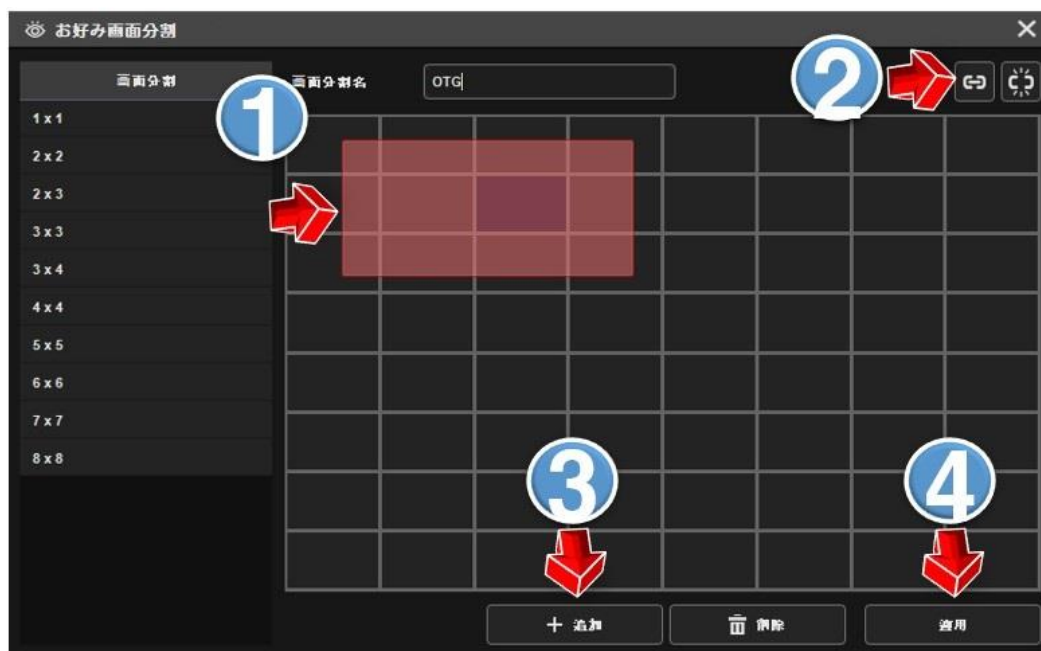


## 6. 画面分割

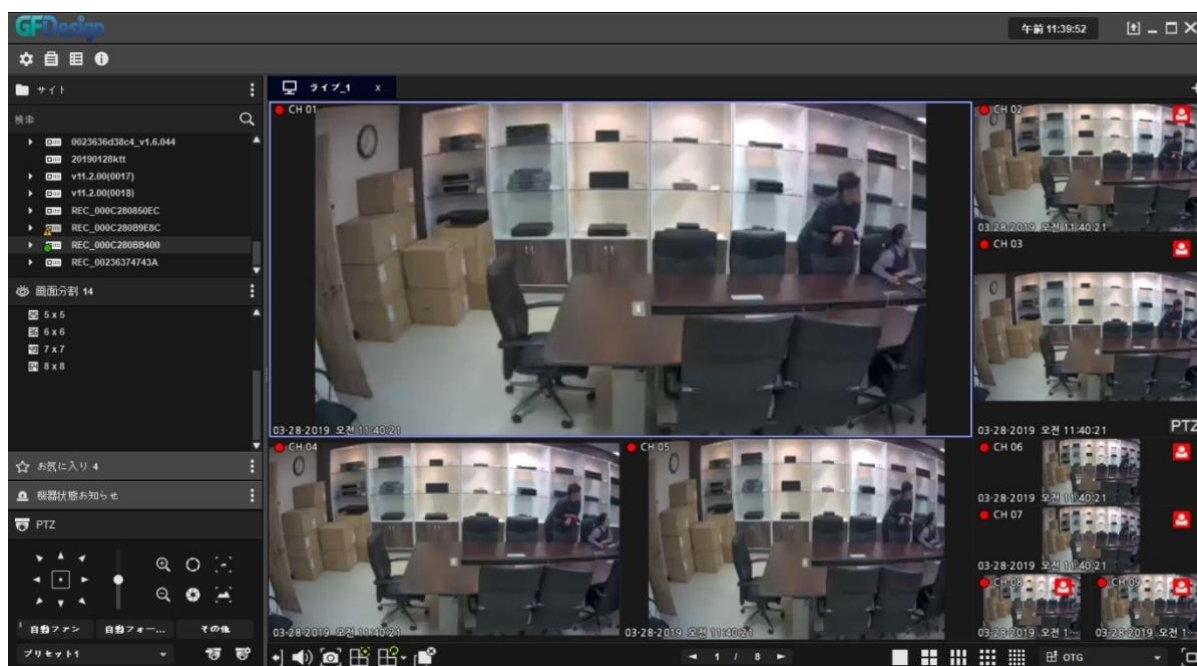
使用者の任意で画面分割を作成する際には下記のように「お好み分割画面」をクリックします。



画面分割の設定画面は8X8セルで構成されています。下記の様に表示したいサイズに設定し、**2**ボタンで設定を完了させます。この作業を繰り返し、設定が終わりましたら**3**ボタンをクリックした後、**4**ボタンをクリックし設定を終了させます。

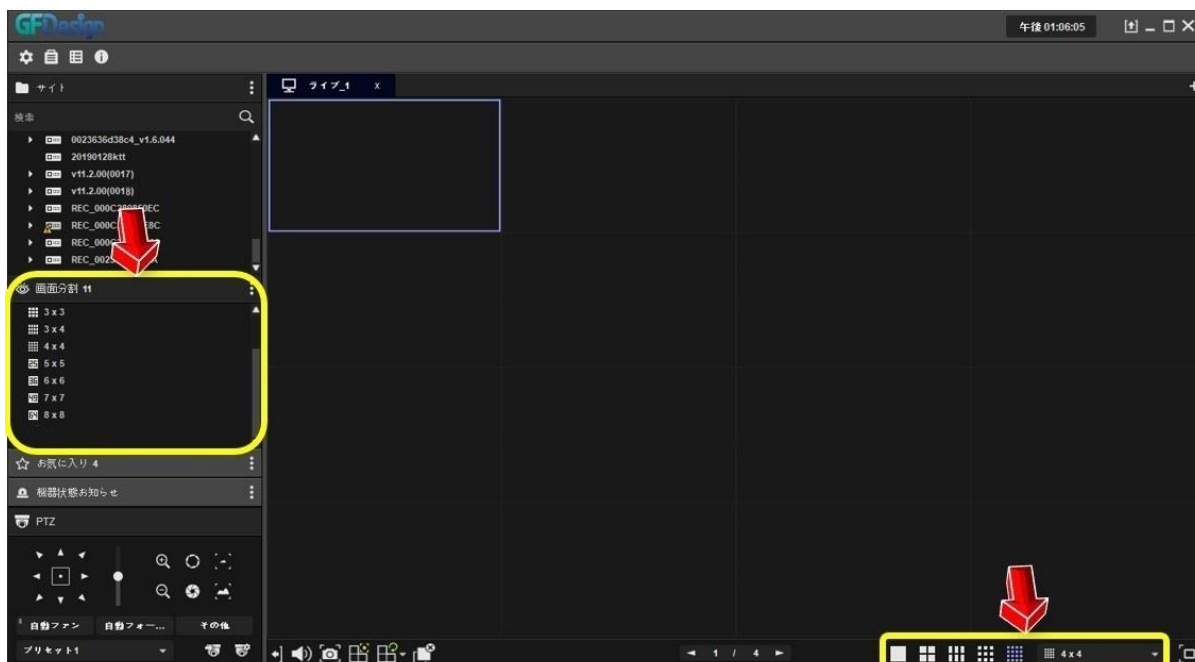


このような設定で様々な大きさで各チャンネルを表示できます。



## 7. お気に入り

サイドメニューや下部メニューからお気に入りを構成したい画面分割タイプを選択します。

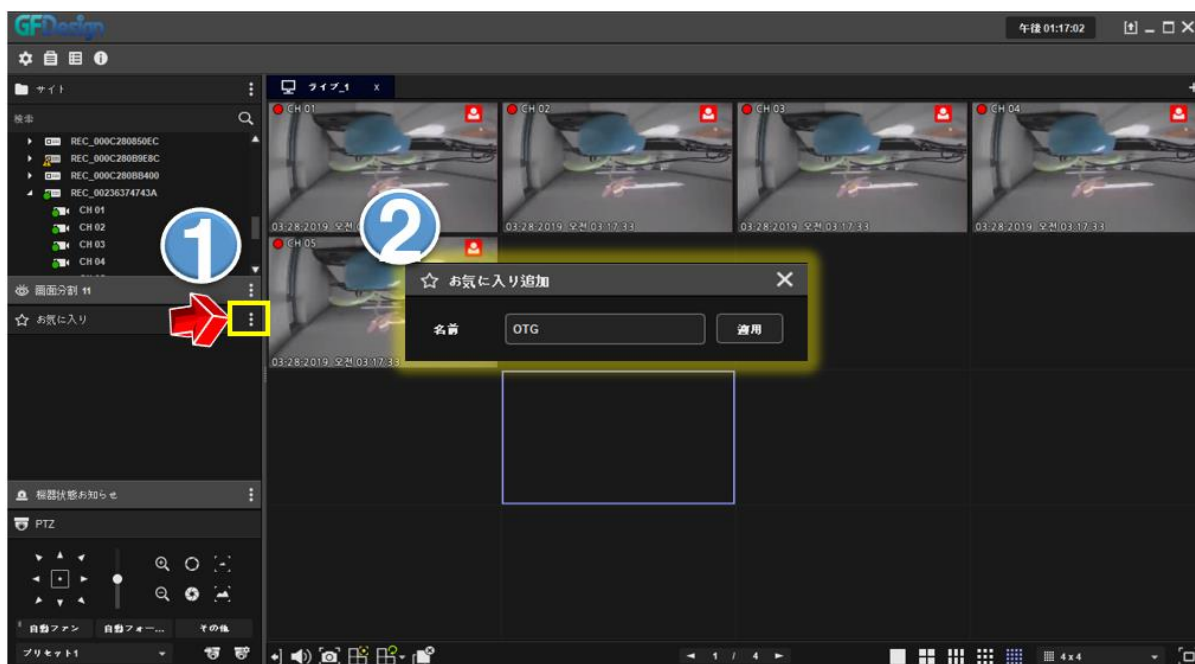


選択した画面にお気に入り登録が必要なチャンネルをドラッグします。

下記のイメージは1~5チャンネルをドラッグさせた画面です。

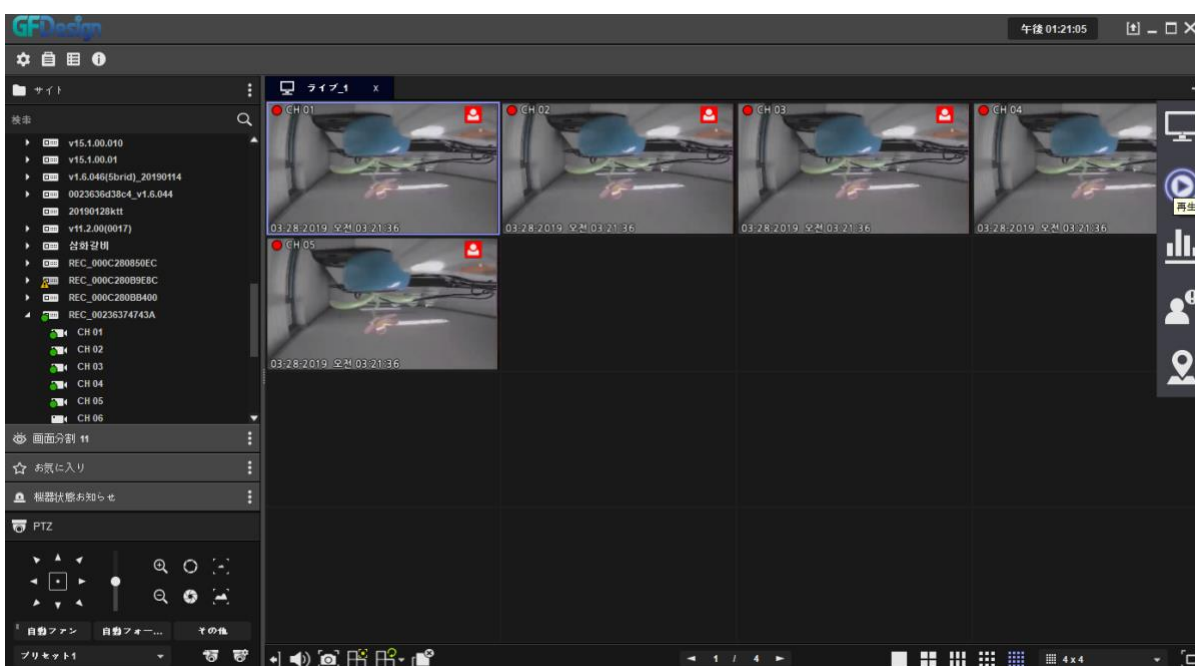


お気に入りに登録したい画面分割タイプとチャンネルの構成が完了したらお気に入り<sup>1</sup>ボタンを押して名前を記入した後、適用ボタンを押すと設定は終了です。



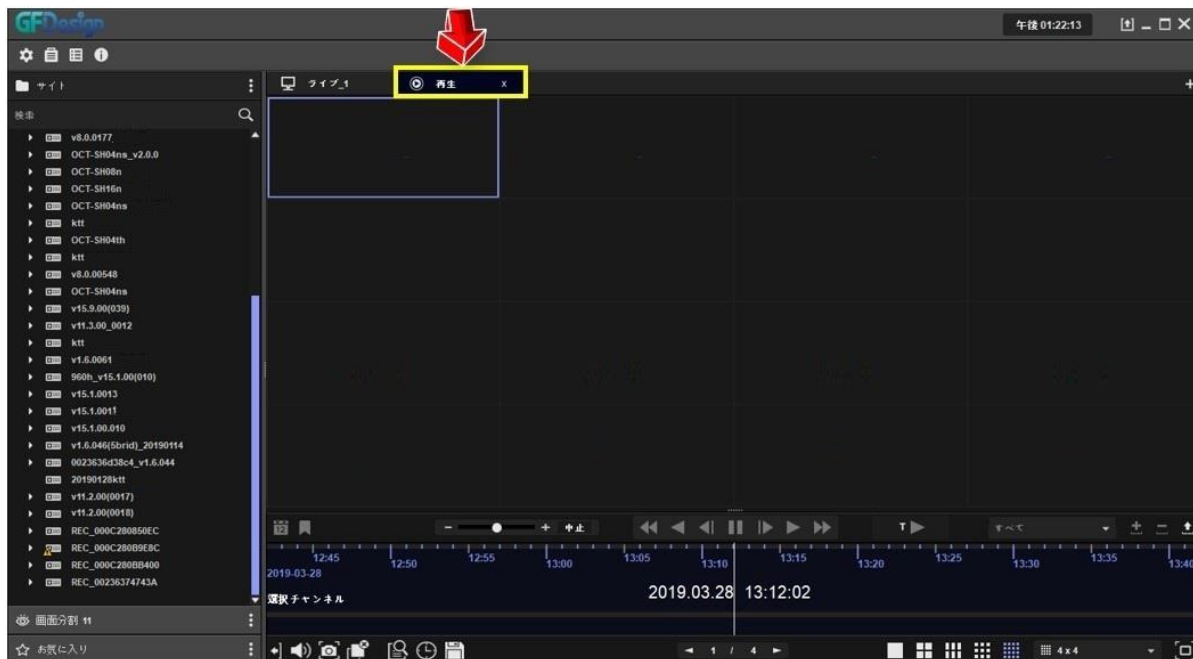
## 8. 再生

画面右側の<sup>+</sup>タブをクリックした後、再生<sup>▶</sup>ボタンをクリックします。

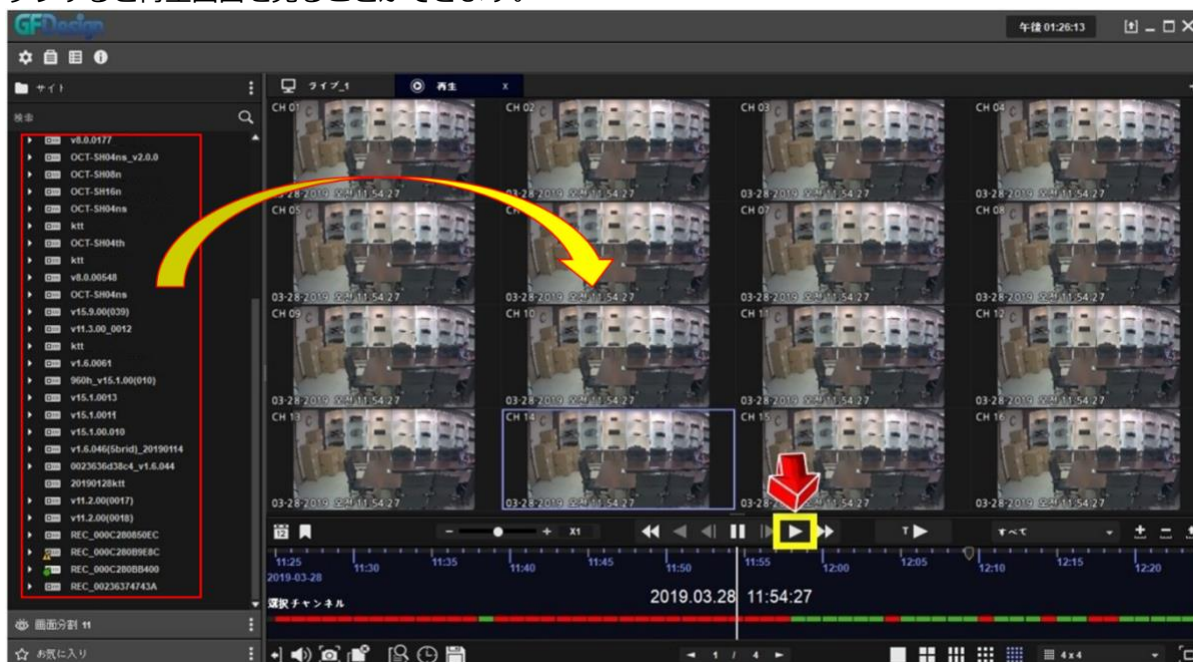




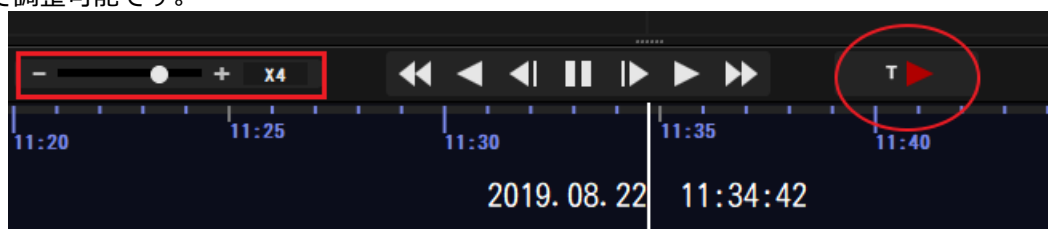
再生ボタンをクリックすると下記のように再生のタブが表示されます。



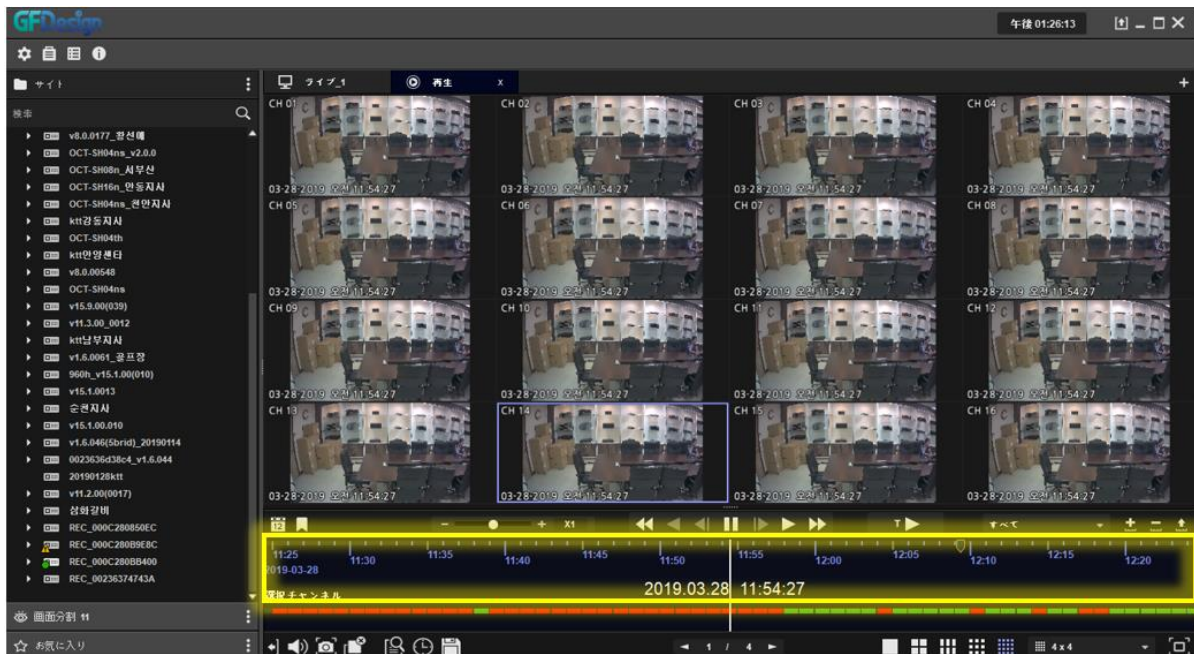
再生したい機器を左の検索リストから再生タブへドラッグします。その後、下記の再生ボタンをクリックすると再生画面を見ることができます。



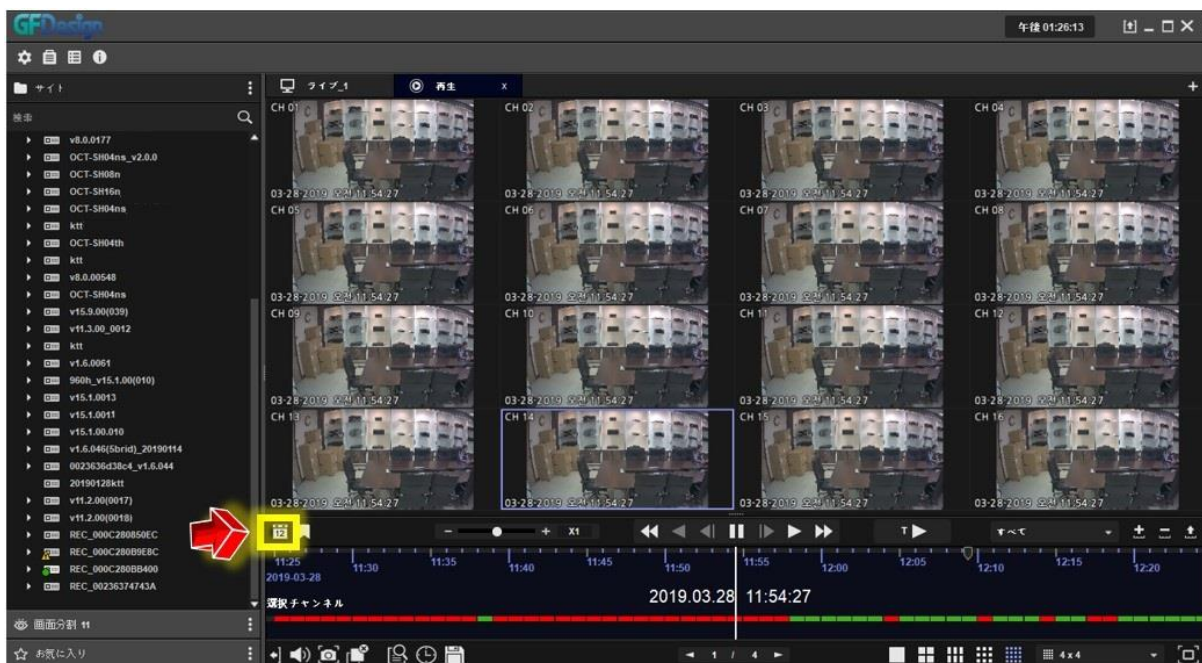
下記のTranscoding再生 (T▶)をクリックするとx1、x2、x4、x8、x16の倍速を左側のステータスバーで調整可能です。




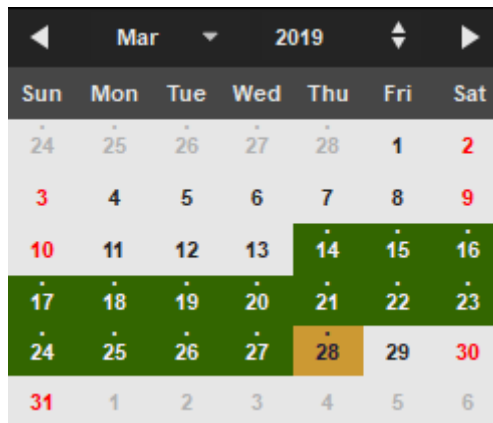
下記の黄色の領域をマウスで左右移動させることで録画再生時間の調節ができます。




下記はカレンダーを利用した再生方法になります。

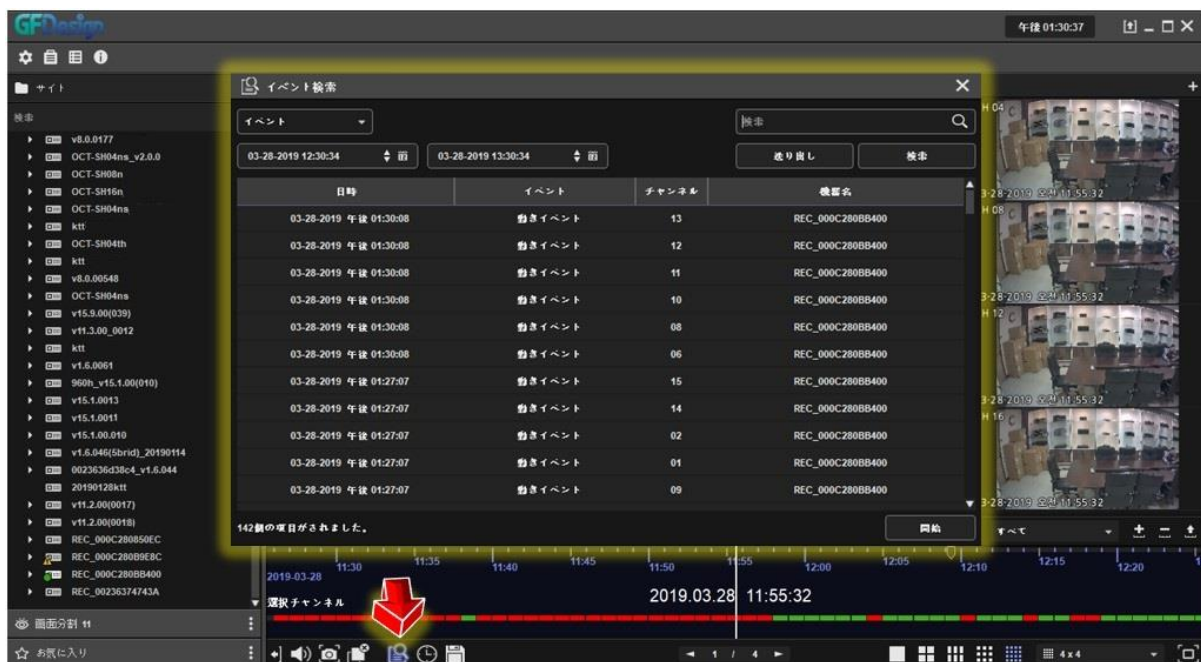


カレンダーボタン  をクリックするとカレンダーアイコンの下にカレンダーが表示されます。




緑色で表示された部分は録画データがあるという意味です。

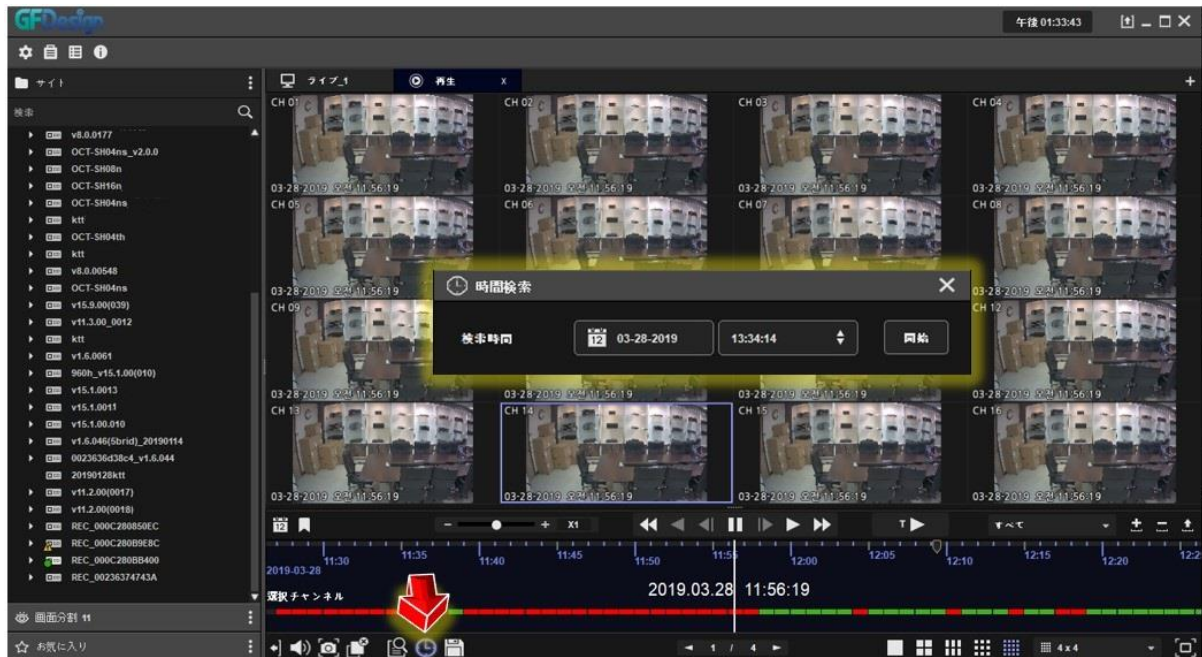
下記のイベント検索  ボタンをクリックするとイベント検索画面が表示されます。再生したい部分を選択し開始ボタンをクリックするとイベント発生時の時間帯を再生します。




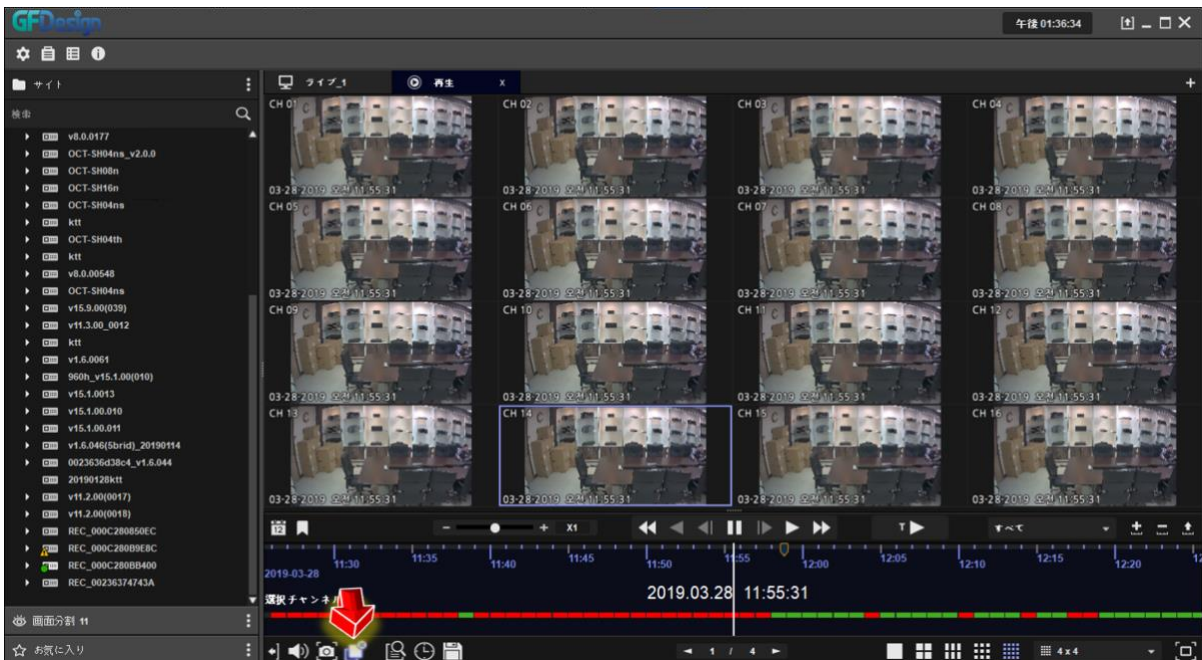
下記は時間検索を利用した再生方法になります。



時間検索  ボタンをクリックして再生したい日時を選択した後、開始ボタンをクリックしてください。



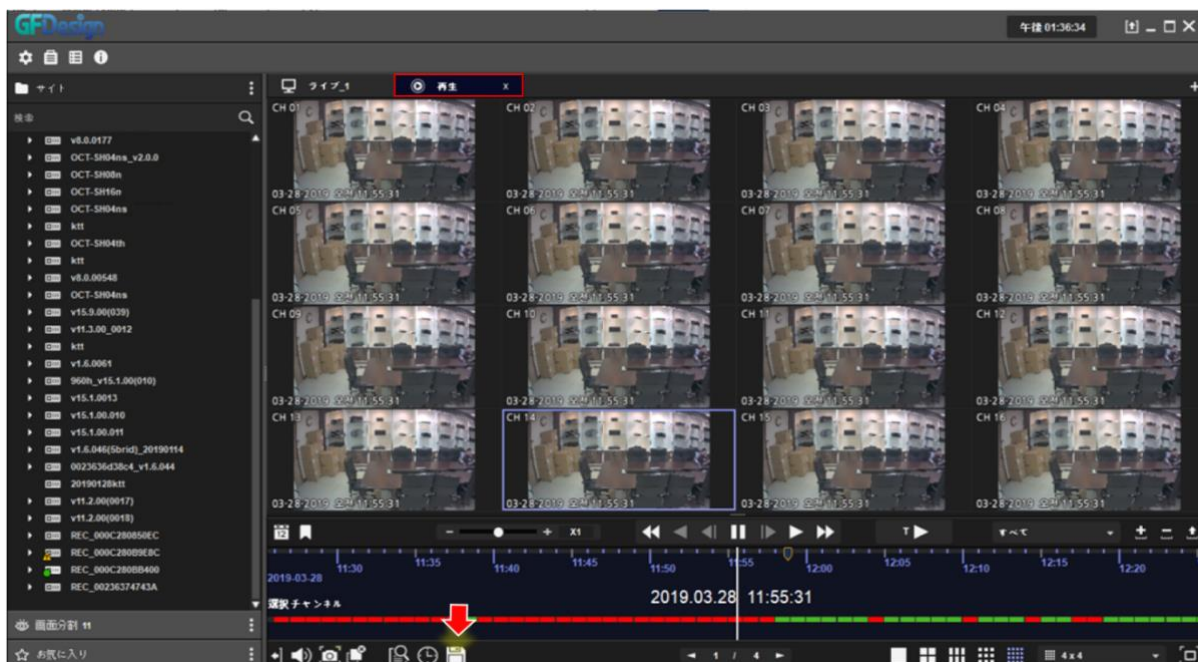
 表示オフ (パネルの割当てを解除) をクリックして再生を中止できます。



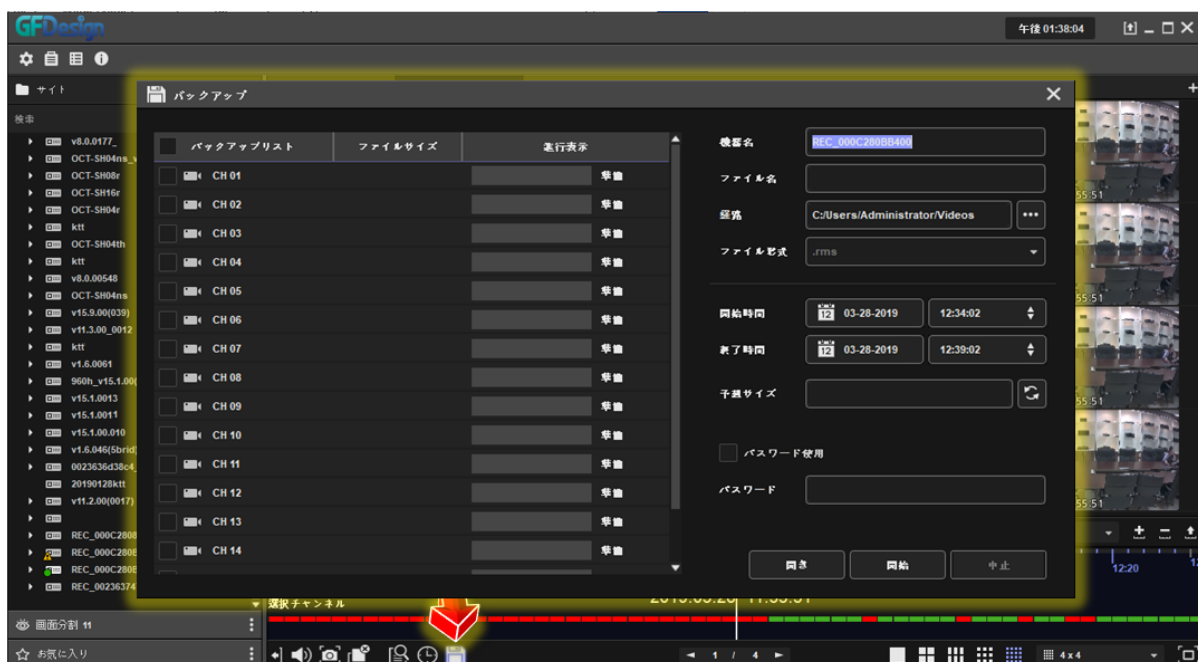


## 9. バックアップ

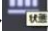
再生タブで下記のバックアップボタンをクリックするとバックアップ画面が表示されます。

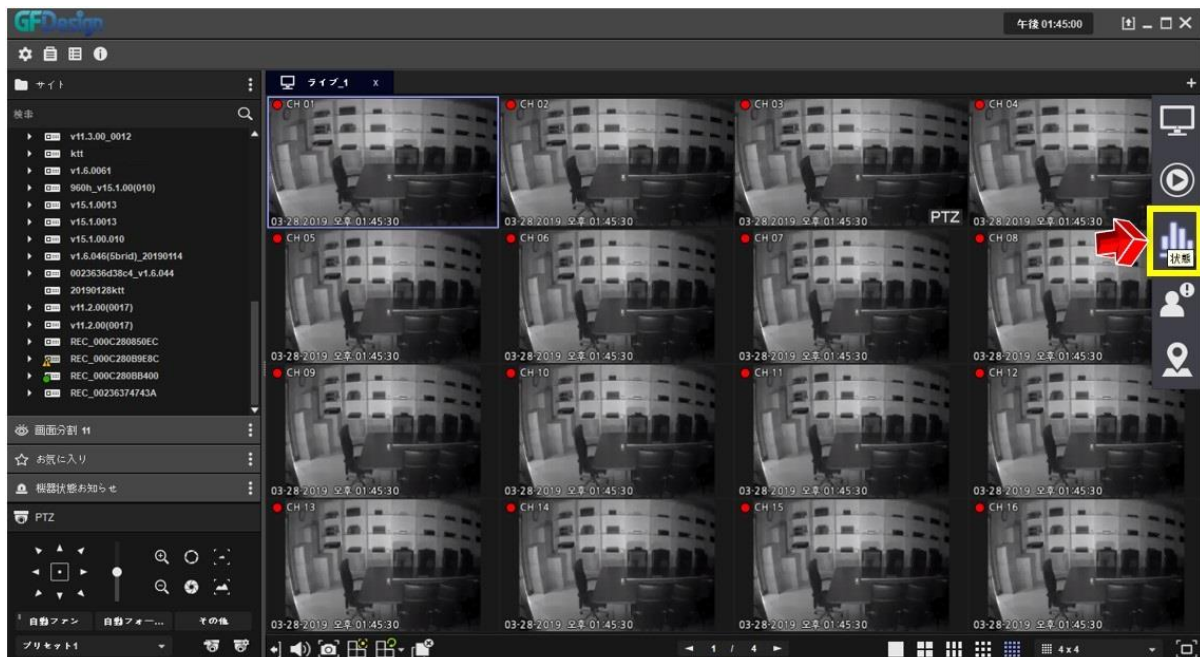


下記のバックアップ画面でバックアップしたいチャンネル、保存時間などを設定した後、バックアップを行ってください。

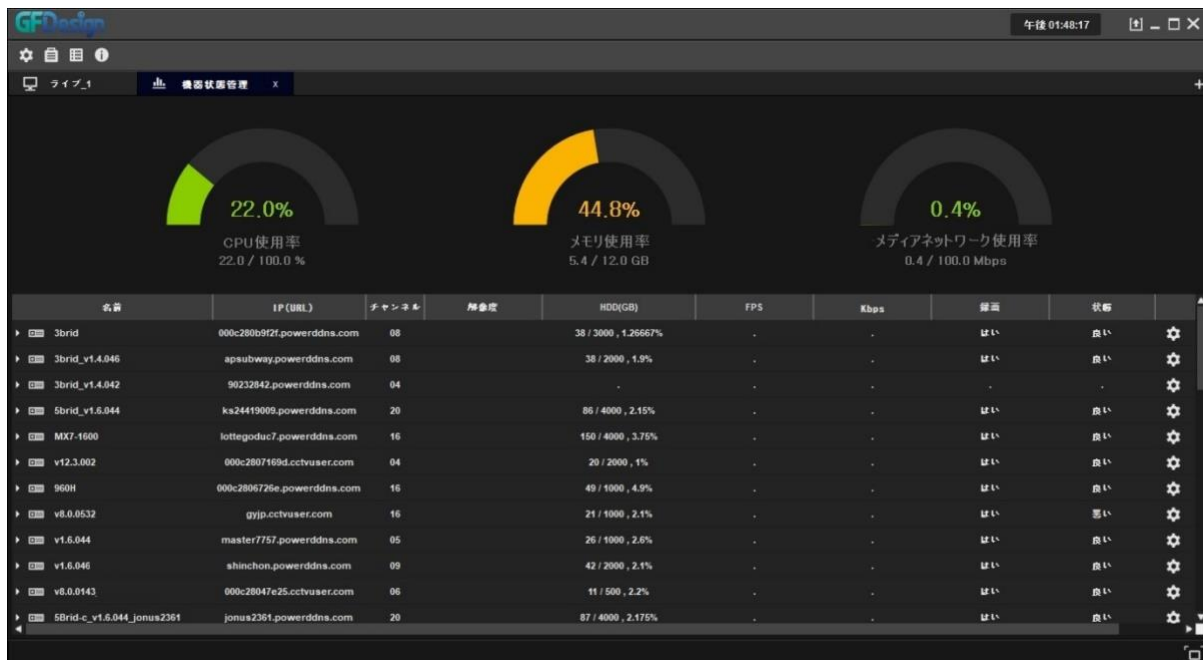


## 10. システム状態確認


右側のタブで状態確認ボタンをクリックします。



状態ボタンをクリックするとNETUS-ProがインストールされたPCのリソース使用率の確認ができます。




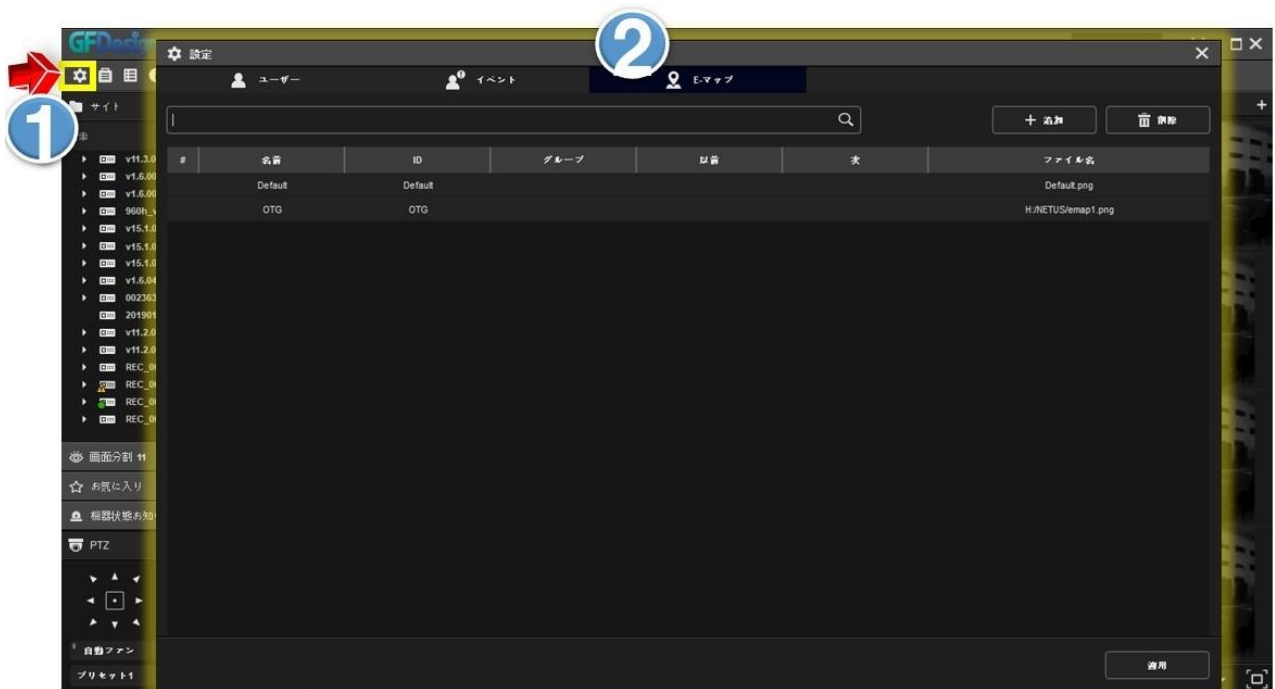
装置状態管理タブで登録された各機器の名称、IP(URL)、チャンネル数、解像度、HDD状態、FPS、Kbps、録画状態や機器詳細情報が確認できます。

右の  ボタンをクリックすると機器詳細情報を確認できます

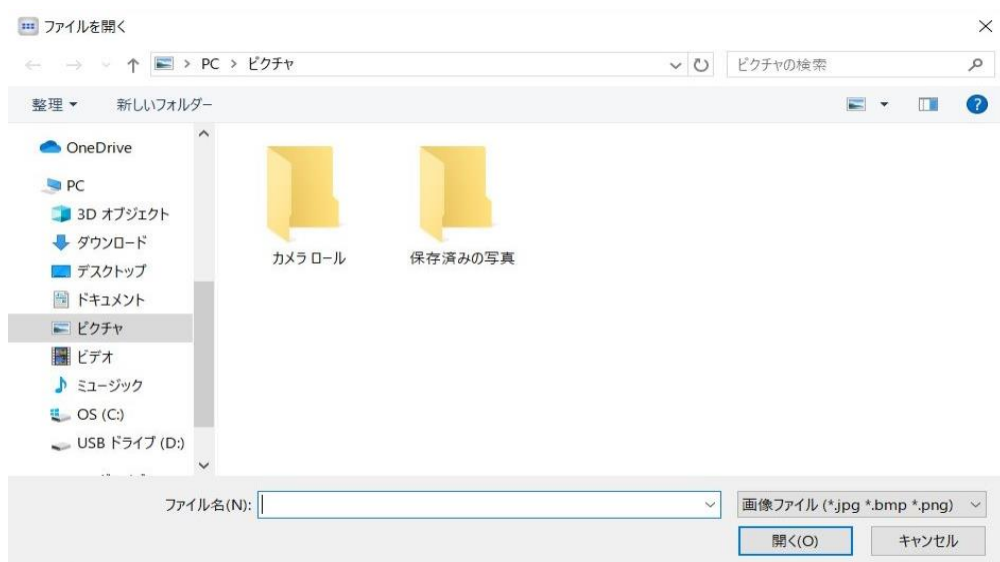
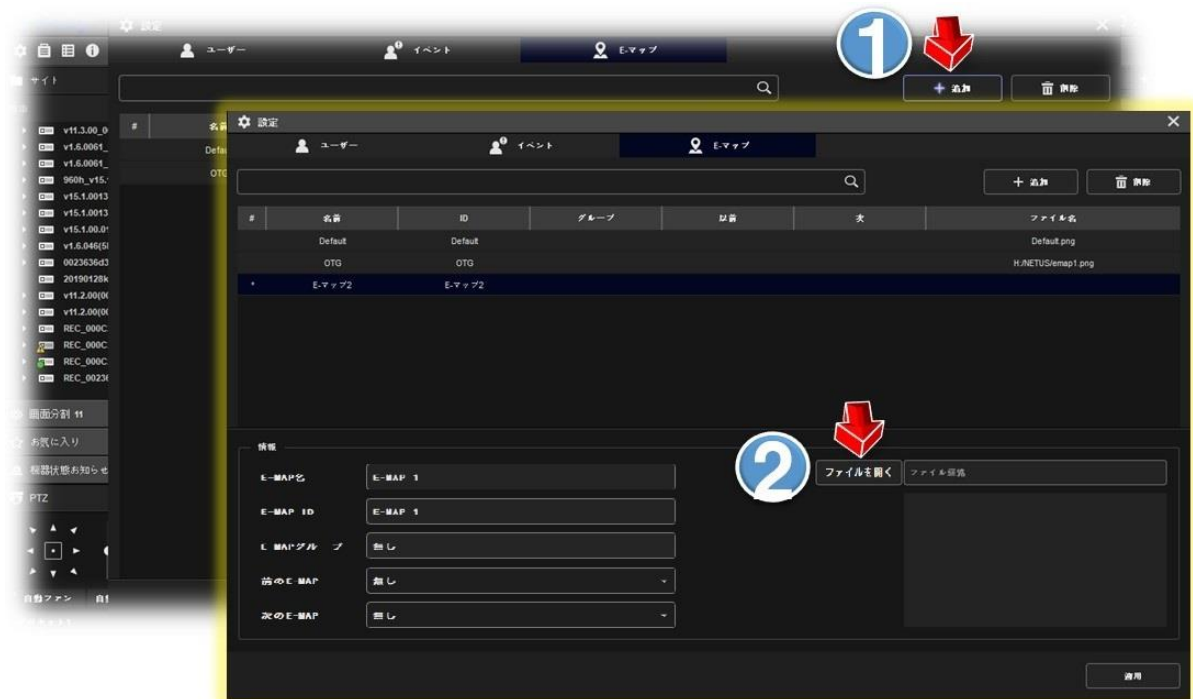


## 11. E-MAP

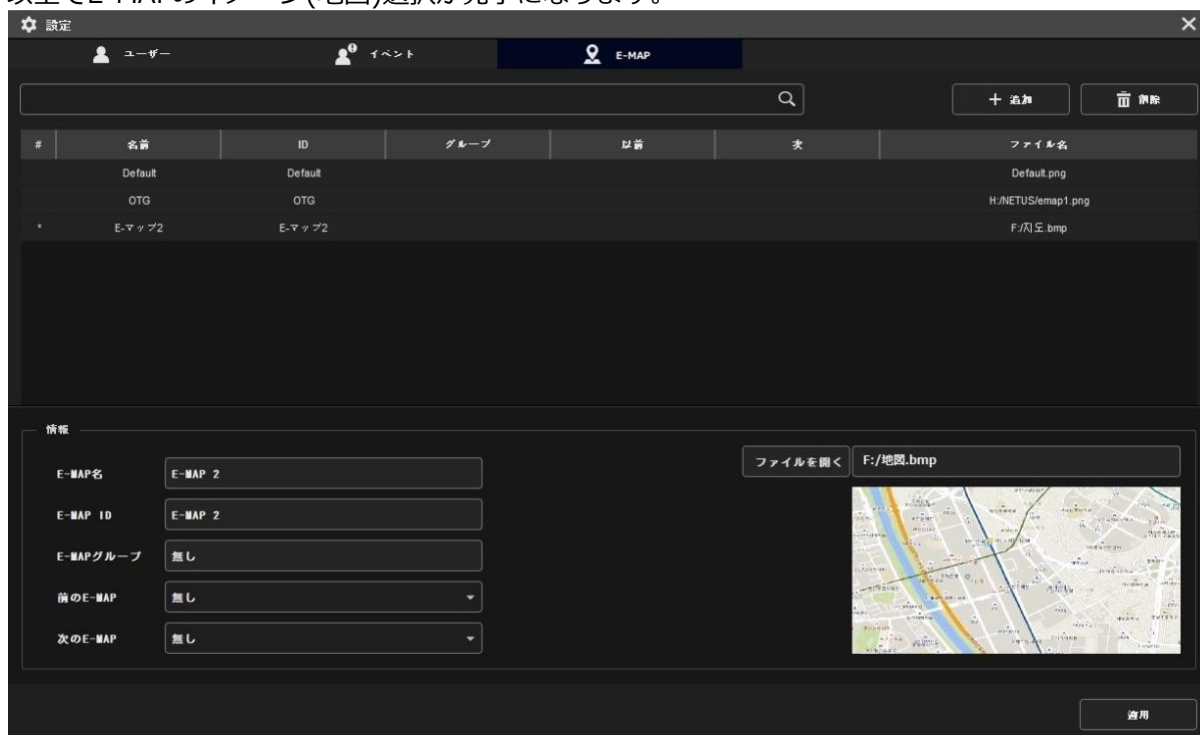
E-MAPのイメージを追加します。上部のシステムメニューで設定ボタン  をクリックした後、E-MAPタブを選択します。



下記の①ボタンをクリックした後、ファイル追加ボタン②をクリックしイメージ(地図)を選択します。



イメージ選択を完了した後、下部の適用ボタンをクリックしNETUS-Proにイメージを適用します。  
 以上でE-MAPのイメージ(地図)選択が完了になります。

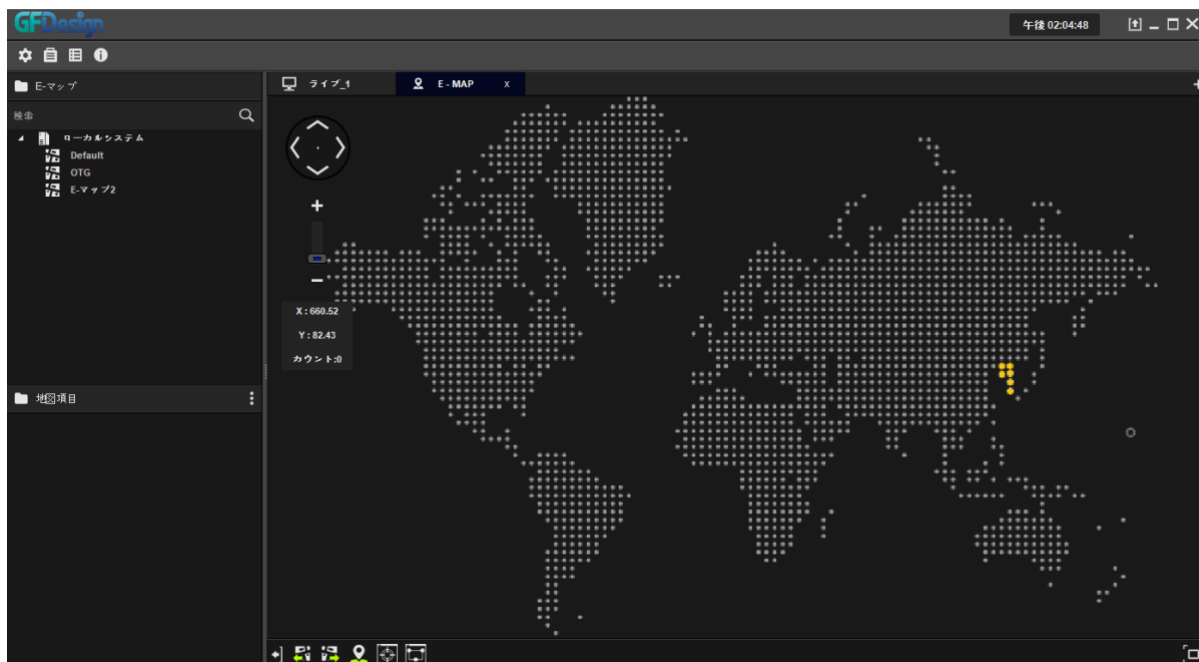


登録した地図を実際にE-MAPで構成します。右側のメニューの  ボタンをクリックします。



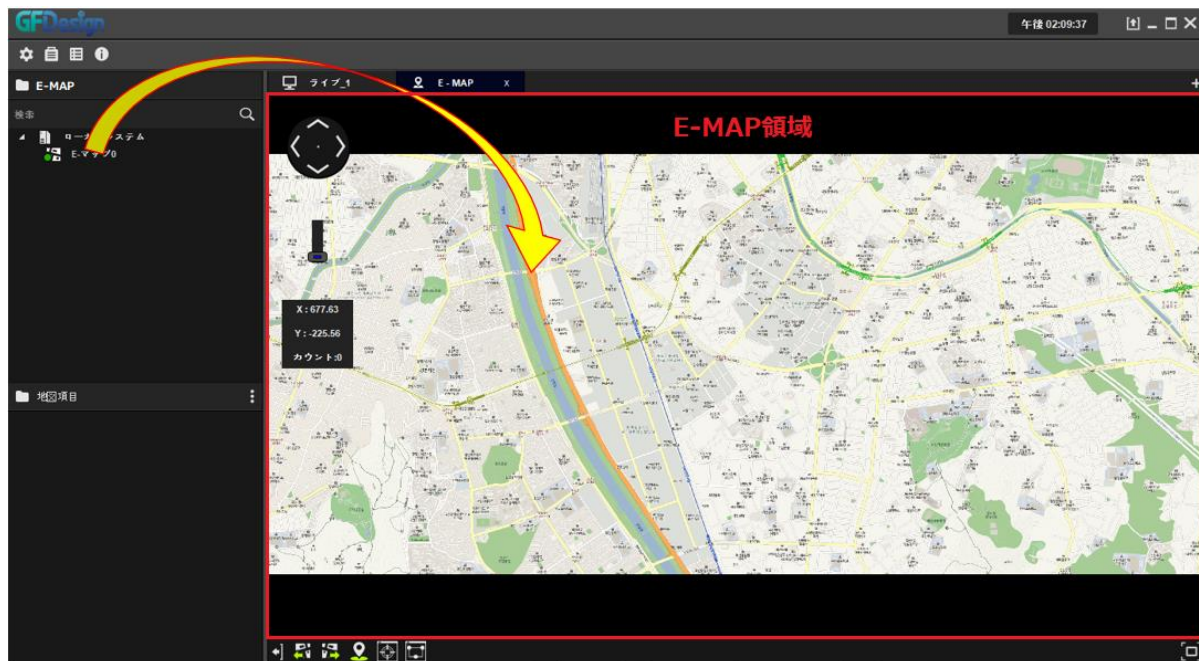


Emapをクリックすると下記のように画面が表示されます。



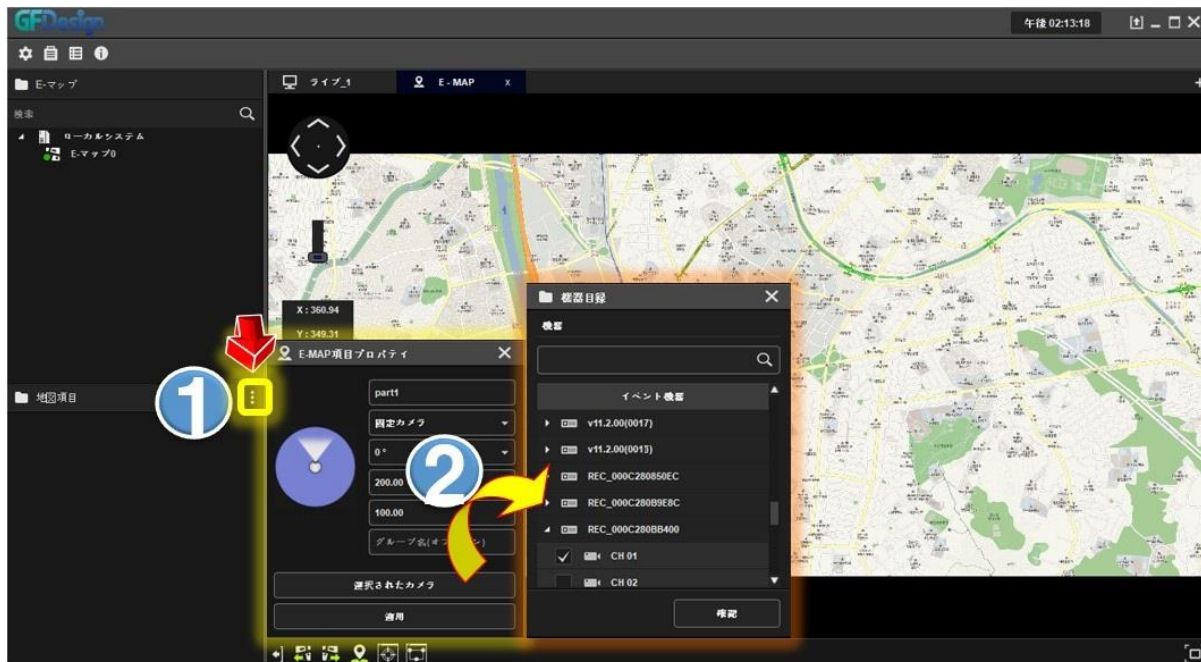
左側のメニューから地図のイメージをドラッグしE-MAP領域に移動させます。  
地図を縮小/拡大してイメージを調整します。

t

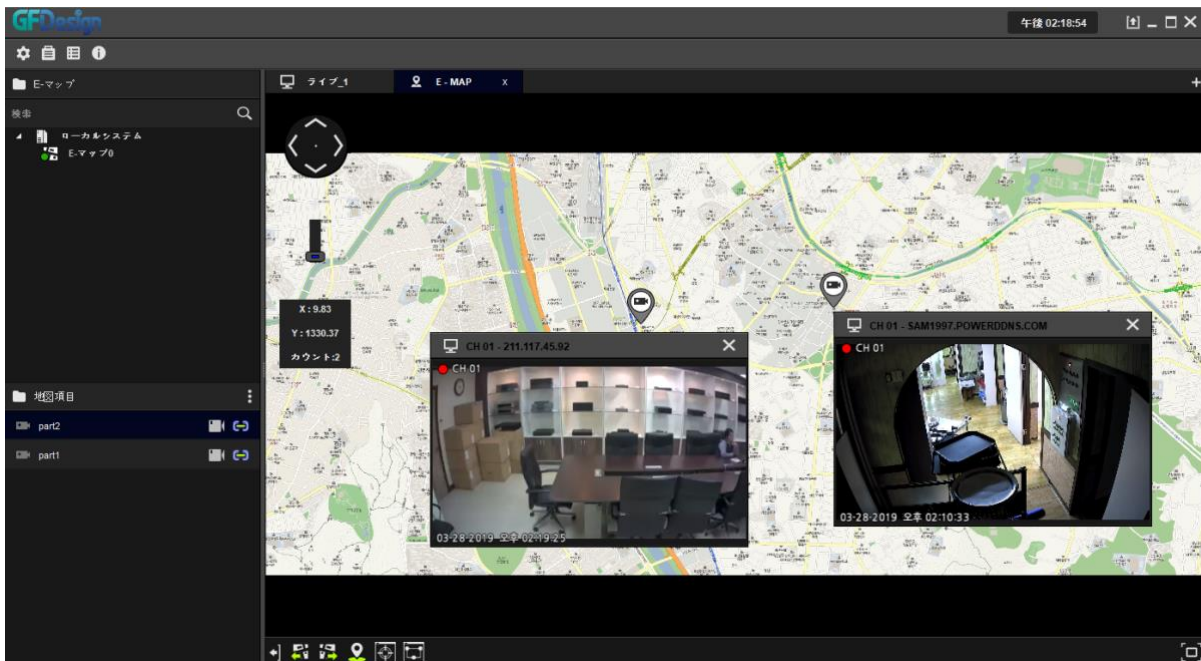


左側のメニューから①ボタンをクリックするとE-MAP項目プロパティが表示されます。E-MAPの名

称と設定などを記入します。選択されたカメラをクリックすると②のように機器リストが表示され、機器別にカメラを選択することができます。カメラを選択した後、確認ボタンを押して下さい。



確認ボタンをクリックするとE-MAP領域にカメラが追加され、該当する映像を確認できます。最大16台のカメラまで登録できます。



## 12. 機能仕様書

項目	NETUS-Pro	備考
接続	登録可能サイト数	最大256サイト
	同時接続数	最大64サイト同時接続 (PCの仕様によって異なる)
	自動接続	○
一般	対応OS	Windows( 32bit / 64bit ) / macOS 対応
	チャンネル	[ライブ] 最大256 (64 * 4)Ch モニタリング [録画再生] 最大64Ch 対応 [バックアップビューアー] 最大32Chモニタリング
	チャンネルモード	[ライブ] 1 / 4 / 6 / 9 / 12 / 16 / 25 / 36 / 49 / 64 Ch、お好み分割画面 [録画再生] 1 / 4 / 6 / 9 / 12 / 16 / 25 / 36 / 49 / 64 Ch、お好み分割画面 [バックアップビューアー] 1 / 4 / 9 / 16Ch 分割画面
	マルチモニター	○ ( ライブ / 録画再生 / バックアップビューアー / E-Map / 機器状態管理 / イベント管理 )
	マルチディスプレイ	○
	スナップショット	○
	全画面	○
	音声出力	○
	リソース使用率の表示	○
	プログラム情報の表示	○
	DVR 情報の表示	○
	ログイン	○
	機器	Rifatron 機器
サイトメニュー	サイトリスト	サイト (デバイス)
	分割画面	1 / 4 / 6 / 9 / 12 / 16 / 25 / 36 / 49 / 64 Ch、お好み分割画面
	PTZ制御	( Pantilt / Extend Pantilt / ズーム / 絞り / フォーカス / ツアー / プリセット / スピード / 自動ファン / ウォッシャー / ワイパー / 自動フォーカス / ライト )
	リレー制御	○
	お気に入り	○
ディスプレイ	デジタルズーム	○ (100~800%)
	PTZ制御	○ (チャンネル映像で直接コントロール)
	即時再生	○
	アスペクト比	○ (チャンネル映像で直接コントロール)
	シーケンス	○ (1 / 4 / 6 / 9 / 12 / 16 / 25 / 36 / 49)
	イベントスポット	○
	イベント表示画面	○
	イベント	○ ( クイックビューアー / 機器アラーム / イベント )
チャンネル移動	○	
バックアップ	プレー制御	○
	プレー速度制御	○
	タイムラインサイズ調整	○
	日時指定検索	○
	イベント検索	○
	バックアップ	○ ( Windows )
	バックアップビューアー再生	○
ブックマーク	○	
サイト管理	機器検索	○ ( Rifatron )
	機器検索項目	○ ( 装置別登録 )
ログ管理	システムログ	○ ( 検索 / ページ / 保存 )
	ユーザーログ	○ ( 検索 / ページ / 保存 )
イベント管理	イベントログ	○ ( 検索 )
	機器ログ	○ ( 検索 / 保存 )
機器状態管理	機器状態詳細	○ ( 機器状態詳細 / HDD ステータス / 録画 / FPS / 解像度 )
E-Map	リアルタイムイベント	○ ( リアルタイム / ライブマルチビューアー / PTZ / 即時再生 / サイズ調整 )
環境設定	システム	○ ( 言語 / 日時形式 / 保存先 / 自動ログイン / 解像度 )
	機器	○ ( 機器状態確認 / 機器アラーム / チャンネル名 )
	画面	○ ( OSD / アスペクト比 )
	ログ	保存期間 / 出力番号
	その他	○ ( セッション復元 / 設定適用 )





# Security Design



株式会社セキュリティデザイン

<http://www.security-d.com/> (弊社ホームページ)

<https://securitydesign.bcart.jp/>

Copyright©2017 **株式会社セキュリティデザイン**

- ・本書の内容は、改善のため予告なく変更することがあります。
- ・許可無く転載することを禁じます。